



## رحلة نحو التغيير " المرأة في المراكز القيادية في البلديات "

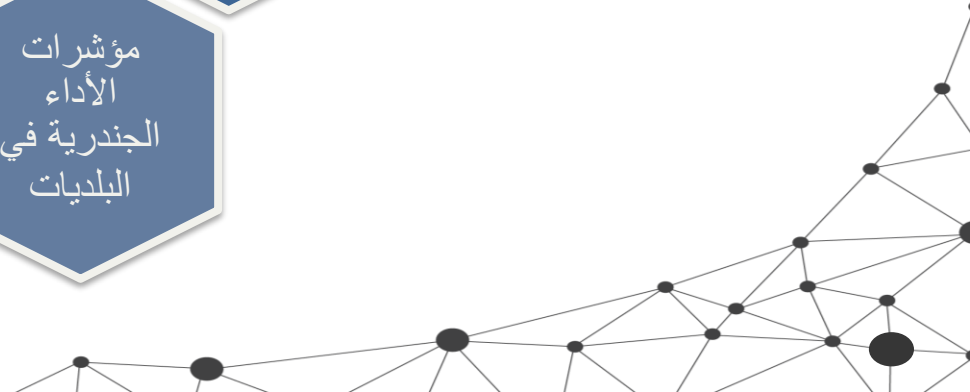
*Women's leadership in municipalities*

Partners of Connective Cities



Commissioned by





# Solutions under development

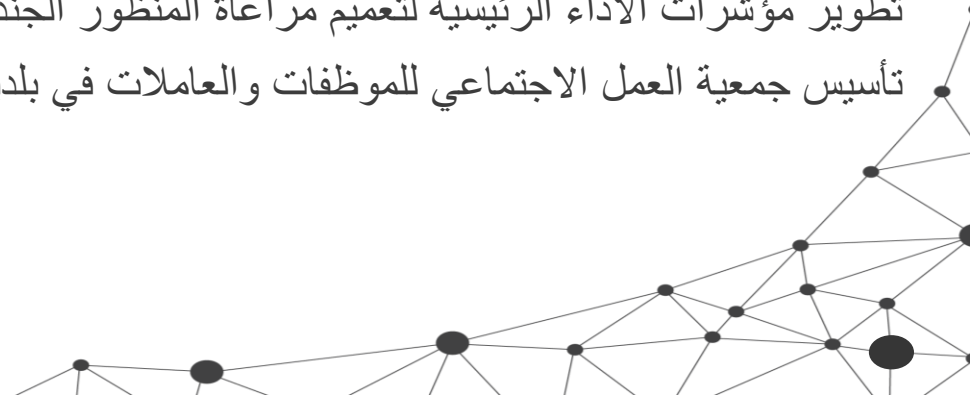


**Youth Parliament in Ras al-Metn municipality, Lebanon**

**Developing key performance indicators for gender mainstreaming in Zarqa municipality**

**Establishing a social work association for female employees and workers in Fes Municipality and its districts in Morocco**

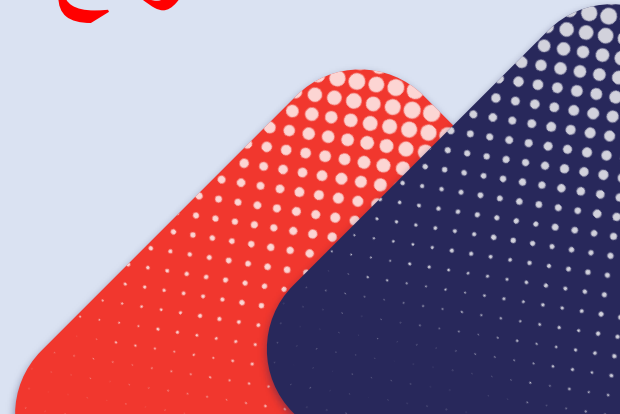
برلمان الشباب في بلدية رأس المتن، لبنان  
تطوير مؤشرات الأداء الرئيسية لتعميم مراعاة المنظور الجندي في بلدية الزرقاء  
تأسيس جمعية العمل الاجتماعي للموظفات والعاملات في بلدية في المغرب





# دور الجمعيات الداعمة لحقوق المرأة

نموذج لبنان



# البرنامج

- 01 \_\_\_\_\_ الاطار القانوني
- 02 \_\_\_\_\_ الاجراءات العملية
- 03 \_\_\_\_\_ التخطيط الاستراتيجي
- 04 \_\_\_\_\_ المسار والتغييرات



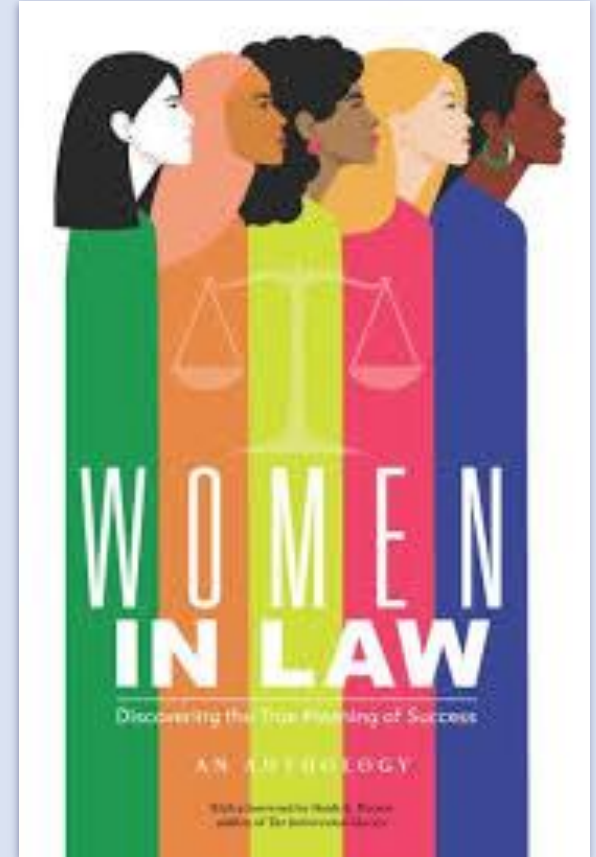
# الاطار القانوني

يضمن الدستور اللبناني حرية التعبير عن الرأي وحرية الاجتماع وتأسيس الجمعيات ضمن حدود القانون ما يسهل إنشاء جمعيات تعمل لحقوق المرأة من خلال مجموعة من النصوص التي تكفل حرية تأسيس الجمعيات وضمان حقوقها

يتيح قانون الجمعيات (1909) أن تقدم الجمعية إشعاراً خطياً ( علم وخبر) إلى وزارة الداخلية لتأسيسها.

لا توجد قيود تمنع الجمعيات من التركيز والعمل على قضايا المرأة المساواة، العنف القائم على النوع الاجتماعي، ودعم مشاركتها في الحياة السياسية والاقتصادية.

انضم لبنان الى اتفاقية القضاء على جميع أشكال التمييز ضد المرأة (CEDAW)، ما يعزز شرعية الجمعيات العاملة في مجال حقوق المرأة



# المسار والتغيرات



□ يعكس تطور الجمعيات الداعمة للمرأة في لبنان مسارًا تاريخيًا من النضال لتحقيق المساواة.

□ رغم التحديات، لعبت هذه الجمعيات دورًا أساسيًا في إحداث تغييرات إيجابية على المستويات القانونية والاجتماعية والسياسية، وما زالت تمثل قوة دافعة لدعم حقوق المرأة وتحقيق العدالة الجندرية.

□ النضال النسوي بدأ في بدايات القرن العشرين، وارتبطت الجمعيات بالحركات التحررية والاستقلالية. وركزت على التعليم وسيلة لتحرير المرأة وتعزيز دورها.

□ توجهت هذه الجمعيات من العمل الخيري الى العمل النضالي واعتمدت اسلوبي المناصرة وحملات التحسيس والتدريب

# النسويات والسياسة



- ❑ تأثرت الجمعيات النسائية بالواقع السياسي القائم وتطورات الأحداث في لبنان والمنطقة ولم تخل انشطتها من التناغم مع القوى السياسية الحاضرة يمينا ويسارا ولا من اقامة التوازنات الطائفية في ادائها
- ❑ بعد حملة من اجل الحقوق السياسية للمرأة كانت اولى الانتصارات "للمجلس النسائي اللبناني" في العام 1953، في إقرار حق المرأة في الانتخاب والترشح (166 جمعية من كل لبنان)
- ❑ اعتمدت الاحزاب تخصيص هيئات من ضمنها للمرأة وانشطتها علما ان الاحزاب تخضع للقانون 1909
- ❑ في الستينات، وتبعاً للداء الرسمي لعبت الجمعيات دوراً في معالجة المشكلات الاجتماعية
- ❑ خلال الحرب في لبنان لم يكن للحركات النسوية أجندة مستقلة عن الأحزاب السياسية التي تنتمي إليها. كما أنها لم تدافع عن حقوق المرأة من خلال حملات عامة محددة

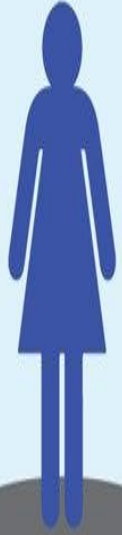


# تأثير CEDAW

□ المؤتمر العالمي الرابع المعني بالمرأة الذي عقد في بكين عام 1995 والتحضيرات اللبنانية ذات الصلة، شكّل الحدث الرئيسي للنسويات بعد نهاية الحرب في لبنان (1975-1990)

□ تشكلت جمعيات جديدة، مثل "اللجنة الأهلية لمتابعة قضايا المرأة" و"الهيئة اللبنانية لمناهضة العنف ضد المرأة"، ما أتاح تجديد شباب الحركات النسوية ورؤيتها، وتم توليد لغة اصطلاحية حديثة حول القضايا "الجديدة"، مثل "التمييز الإيجابي"، "العنف القائم على النوع الاجتماعي"، و"المواطنة الكاملة"

□ الدولة اللبنانية التزمت باتفاقية CEDAW أنشأت "الهيئة الوطنية لشؤون المرأة اللبنانية" العام 1996، التي تحولت إلى مؤسسة وطنية في 1998



Substantive  
Equality

CEDAW

State  
Obligation

Non  
discrimination



**CEDAW**

Convention on the Elimination of All Forms of  
Discrimination against Women

# التحديات والعوائق

□ التعقيدات في المعاملات ونقص الشفافية في تسريعها

□ محدودية الموارد وغياب الدعم الحكومي يدفعان الى البحث الدائم عن التمويل لدى الجهات المانحة. واعتماد أولويات الجهات المانحة جعل المنظمات غير الحكومية في منافسة محمومة،

□ مواجهة الثقافة التقليدية المجدّدة لدور المرأة والتي تُعتبر الجمعيات النسائية تهديداً وتواجهها بالانتقادات أو التضييق من قِبَل جهات تقليدية ترى في مطالبها تجاوزاً للأعراف

□ التدخل السياسي يُوثر على الجمعيات النسائية، في بيئة تنعدم لاديمقراطية. وتتعرض بعض الجمعيات لضغوط لتتماشى مع أجندات سياسية معينة.

□ ضعف الاهتمام بقضايا المرأة وصعوبة جذب دعم شعبي لقضاياها.

□ غياب التدريب أو الخبرة لدى المؤسسين قد يُضعف فعالية الجمعية.



# الاجراءات العملية

- إعداد النظام الأساسي يتضمن اسم الجمعية، أهدافها، عنوانها، شروط العضوية، آلية العمل، مصادر التمويل، وهيكلية الإدارة.
- تحديد الهيئة التأسيسية على الاقل ثلاثة أشخاص .
- تقديم وثيقة العلم والخبر في وزارة الداخلية والبلديات مع عدد من الوثائق المطلوبة.
- بيان من الوزارة يفيد أنها أخذت علما بتأسيس الجمعية بعد التدقيق بالمستندات
- فتح حساب مصرفي باسم الجمعية وتسجيلها في الضمان الاجتماعي عند الحاجة.
- تنظيم نشاطات تتماشى مع الأهداف المسجلة.
- تقديم تقارير مالية سنوية لوزارة الداخلية.

القانون ١٩٠٩

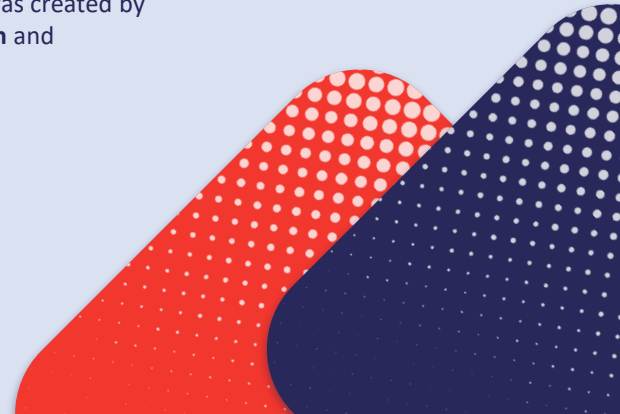




# شكرا للمتابعة يمنى الشكر غريب

[yournac@hotmail.com](mailto:yournac@hotmail.com)

CREDITS: This presentation template was created by **Slidesgo**, and includes icons by **Flaticon** and infographics & images by **Freepik**





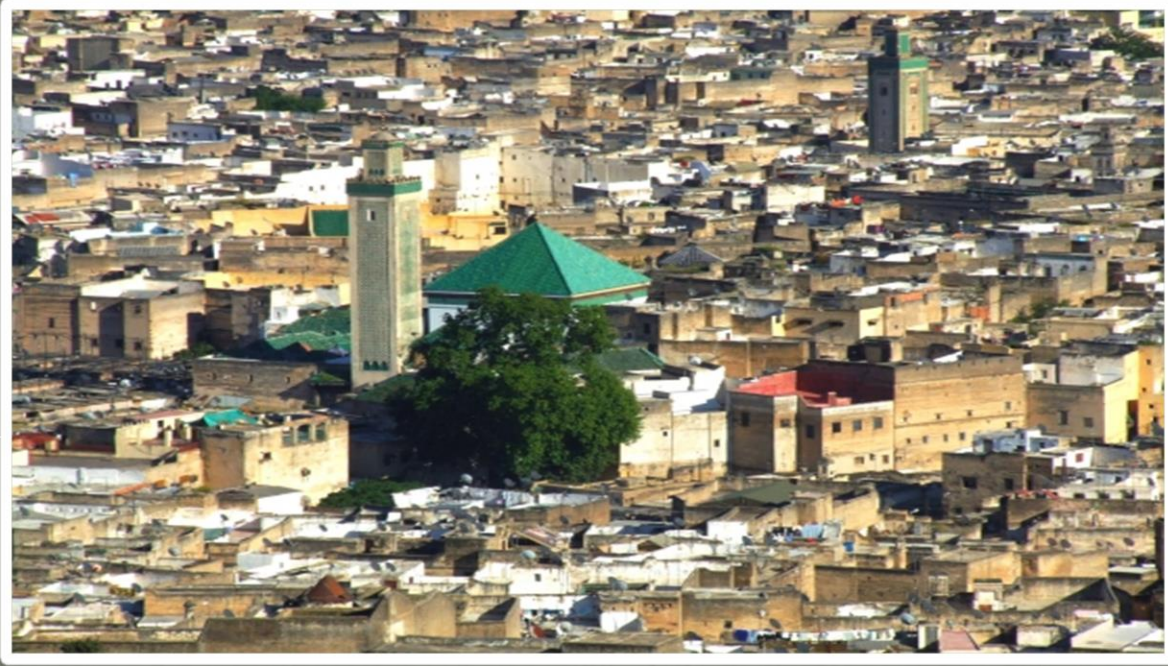
# مشروع تأسيس جمعية للأعمال الاجتماعية لفائدة النساء الموظفات و العاملات

## بجماعة فاس



تحت شعار:

المنافسة و مقاربة النوع



مدينة فاس – العاصمة العلمية للمغرب





## خلفية المشروع

في إطار التوجهات العامة للمملكة المغربية الداعمة لمبدأ المساواة و مقاربة النوع و تماشيا مع التحولات الاجتماعية التي يعرفها المجتمع المغربي، و في إطار تحسين الخدمات داخل الجماعات الترابية الخاصة بالنساء العاملات، ارتأينا تأسيس جمعة اجتماعية تروم تجويد الخدمات الاجتماعية و النهوض بأوضاعهن المعنوية لتسهيل عملهن داخل فضاءات المجالس الجماعية.





## التأسيس



- ❖ ملاءمة القانون المنظم لتأسيس الجمعية النسائية مع القوانين المعمول بها
- ❖ رفع ملتمس لمجلس مدينة فاس للمصادقة
- ❖ رفع توصية للجهات الوصية
- ❖ المصادقة



## الإشراف

- الدكتورة حكيمة الحطري: أستاذة التعليم العالي بجامعة سيدي محمد بن عبد الله فاس . نائبة رئيس جماعة فاس مشرفة على المصلحة الثقافية و الاجتماعية و الرياضية.
- طاقم تقني متخصص.
- لجنة تحضيرية



## ❖ الفئات المستهدفة

### فئات مستهدفة بصفة مباشرة:

- النساء العاملات بجماعة فاس و مقاطعاتها

### فئات مستهدفة بصفة غير مباشرة:

- أبناء العاملات بجماعة فاس و مقاطعاتها
- مساعدون اجتماعيون
- أطر جمعوية
- فعاليات المجتمع المدني



# الاستراتيجيات

التركيز على المشاكل و العوائق المادية و المعنوية التي تعيق عمل و مردودية النساء العاملات  
بجماعة فاس

تشارك الأفكار ضمن مجموعة العمل لتحديد رؤية واضحة و أهداف محددة

تحديد الأولويات و القضايا و الحاجيات من خلال استبيان أو استمارة لإبراز اهتمام النساء  
العاملات

عقد جلسات استماع و نقاش مع النساء العاملات .

التشبيك و التعاون مع المؤسسات الاجتماعية الحكومية و غير الحكومية من أجل تطوير مهارات  
و كفاءات النساء و تلبية مطالبهن في إطار منطق المناصفة و مقاربة النوع .

# أين نحن الان؟ (التحليل الرباعي)



الفرص	نقاط القوة
<p>-إمكانية التعاون والتشبيك مع العديد من المؤسسات الحكومية وغير الحكومية لدعم الجمعية وتحقيق أهدافها.</p> <p>- استجابة كلية من طرف النساء العاملات بجماعة فاس و مقاطعاتها للمساهمة في الانشطة و تحمل المسؤولية في هياكل الجمعية .</p>	<p>- وجود دعم لوجستي و تحفيزات من جماعة فاس و مقاطعاتها .</p> <p>-وجود خبرة لدى القائمين علي تأسيس الجمعية في مختلف التخصصات .</p> <p>- وجود مقر مؤقت لعقد ندوات وانشطة مختلفة.</p> <p>- وجود علاقات لدى العاملين بالمشروع تساعد على الانفتاح الجمعية على محيطها الخارجي و المحلي</p>
التحديات و المخاطر المحتملة	نقاط الضعف
<p>• لا توجد مخاطر أو تهديدات حالية</p>	<p>• ضعف في الموارد المالية .</p> <p>•احتمال عدم توفير كل المتطلبات الضرورية المرتبطة بأهداف الجمعية</p>



# الأهداف المحددة

## تنفيذ و الالتزام بتحقيق الحاجيات الضرورية

معايير النجاح	الشركاء	الحاجيات
<ul style="list-style-type: none"><li>• إستمرار الدعم و المواكبة من طرف الشركاء.</li><li>• اعتمادات مالية قارة.</li><li>• إيجاد مقرات قارة للاجتماعات و فضاءات اجتماعية و ترفيهية خارجية</li></ul>	<ul style="list-style-type: none"><li>• جماعة فاس و مقاطعاتها.</li><li>• مؤسسات اجتماعية لها نفس الأهداف و المرامي</li><li>• مؤسسات خاصة من أبناءك و مستشهرين و داعمين</li></ul>	<ul style="list-style-type: none"><li>• إنشاء حضانة لفائدة أطفال النساء العاملات.</li><li>• إنشاء مكتبة و مقصف لفائدة التلاميذ و الطلبة أبناء النساء.</li><li>• خلق مرافق للترفيه لأبناء النساء العاملات خلال نهاية الأسبوع و العطل المدرسية</li></ul>





## الخطة التنفيذية

النشاط: جمع عام تأسيسي 6 أشهر

المهام	المسؤول	المدى الزمني
اجتماع اللجنة التحضيرية لوضع خطة عمل	المشرفة على التأسيس الدكتور حكيمة الحطري	أسبوعين
تشكيل فريق عمل	المشرفة على التأسيس الدكتور حكيمة الحطري	ثلاث أسابيع
إعداد الوثائق التأسيسية و إعداد النظام الأساسي للجمعية و إعداد محضر الجمع العام التأسيسي	اللجنة التحضيرية	أربع أسابيع
عقد الجمع العام	اللجنة التحضيرية	شهر و نصف
جمع الوثائق الإدارية و القانونية لعضوات المكتب	رئيسة الجمعية	10 أيام
تقديم الوثائق للسلطات المحلية و الحصول على الوصل المؤقت	الكاتبة العامة للجمعية	أسبوع
الحصول على الوصل النهائي	الرئيسة	شهران







# التوثيق

## طرق التوثيق:

- حفظ نسخ للوثائق التأسيسية (ملصقات، دعوات، كتالوجات، CD مرئي و مسموع) .
- نسخ من التغطيات الاعلامية (المطبوعة والمرئية والمسموعة و الالكترونية )
- حفظ كل التقارير الادبية و المالية و نسخ من المراسلات والفاكسات المرسله والمستقبله.
- توثيق وحفظ التقارير الاجتماعات الخاصة باللجان المتخصصة.
- وضع هذا الارشيف بالبوابة الالكترونية للجمعية.





# اليات متابعة عمل الجمعية

## اليات المتابعة

- التقارير الشهرية
- لقاءات مرة كل شهر على الاقل و كتابة تقارير حول المتابعة اللوجستية
- استمارات إحصائية من أجل معرفة تطور الجمعية و الانخرافات المستقبلية

## التقييم

- الاطلاع على التقارير المفصلة حول التغير الإيجابي لدى النساء العاملات في جماعة فاس و مقاطعاتها
- الاطلاع على تقارير الجمعية التي ترصد نسبة تحسن مستوى الخدمات الاجتماعية المقدمة إليهن و أبنائهن

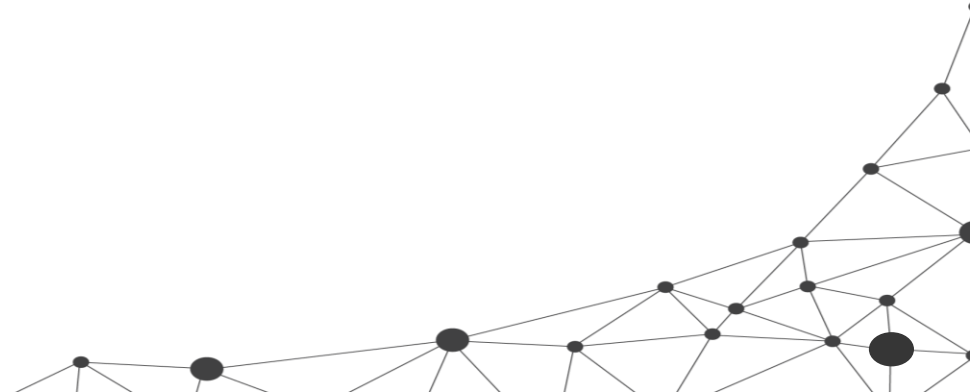


لندعم جميعا المجهودات  
الرامية لتحقيق مشروع نسائي  
عربي تحت شعار :

المناصفة و مقاربة النوع

شكرا

## الاستشارات بين النظراء





حكمة  
TECH



Masaha-Tech Initiative  
Empower Her Edu Hub  
Ras El Maten-Mount Lebanon



# Empowered Women Empower Women



81152241 | masaha\_tech | masaha7a.tech@gmail.com  
Ras El Matn - Mount Lebanon - Casa Baabda

Instagram, Facebook, LinkedIn, YouTube icons

## رسالتنا

تأمين بيئة داعمة للشابات والسيدات من خلال التعليم والتوجيه و بناء القدرات في رأس المتن والمناطق المحيطة بها.



## أهدافنا

- تمكين الشباب من المهارات الرقمية والمهنية والقيادية
- إنشاء مساحة دراسية مشتركة داعمة وذات موارد.
- تعزيز المساواة بين الجنسين والمشاركة المجتمعية.

## الإنطلاقة : آذار 2024





## الشراكات – الجهات الداعمة:

- منظمة فيفتي فيفتي – ثورة النساء في السياسة والبلديات – 70 مبادرة في 70 بلدة لبنانية
- بطلات شابات
- خبراء/ خبيرات
- الإعلام
- بلدية رأس المتن
- المنصات الرقمية



**مسكحة**  
TECH

## Leadership Workshop

📅 13, July, 2024  
🕒 10:00 am  
📍 Ras El Matn Municipality

**Dr. Nada Khaddage-Soboh**  
Director of Center for Women  
in Business - OSB, AUB



**مسكحة**  
TECH

## عيدك بيحلي بقوانين تحمي حقوقك و مبادرات تُنصفك بالفرص

من مساحة-تك  
كل عيد وأنت بخير





**ندي حلاوة**  
مديرة ومستشارة إدارية  
مؤسسة مبادرة لمساحة-تك



**ربي مكارم**  
ناشطة حقوقية ونسوية  
مؤسسة مبادرة لمساحة-تك

مع الإعلامية ميليسيا  
ضمن البرنامج الصباحي النور معنا  
الخميس 25 نيسان 2024 عند الساعة 10:45 صباحاً  
عبر شاشة Télé Lumière





**Together...**

**We Break Barriers  
Pave The Way For  
A Brighter Future.**



Empowered  
**WOMEN**  
Empower  
**WOMEN**

011 8522461    @mashra\_tech    mashra.fo.tech@gmail.com  
Rose El Makh - Mount Lebanon - Casio Barabdo

# Thank You

Masaha-Tech Team

masa7a.tech@gmail.com



تابعونا على وسائل التواصل الإجتماعي



## فرص التمويل

حنان الهبر- قائد فريق العمل، المدن الرابطة

# Rapid Response Fund

[Apply for the Rapid Response Fund](#)

[Frequently Asked Questions](#)

