

CONNECTIVE CITIES



مجموعة عمل: تطوير الخطط الاستراتيجية للبلديات
مقدمة عن التخطيط الشمولي

Partners of Connective Cities



Commissioned by





COMMUNITY OF PRACTICE FOR SUSTAINABLE URBAN DEVELOPMENT



Cities
+676

Events
+400

Participants
+3650





الإدارة

السياسة

الاقتصاد

العلوم والأبحاث

تخصيص الموارد



منهجيتنا تتضمن التركيز على 4 محاور رئيسية تتضمن تحتها عدة بنود، هذه المحاور هي..
ومن خلال انشطتنا نهدف لتشاركية عالية تؤدي إلى مساهمة طيف واسع من المجموعات ذات الصلة أو أصحاب العلاقة في عملية التنمية الحضرية على المستوى المحلي من ممثلي البلديات أو الحكومات الحلية، صانعي السياسات الحضرية، قطاع الاقتصاد، الجامعات ومراكز الأبحاث، وبالتأكيد المجتمع المدني.
وبالتالي فإن شركائنا تشمل جمعيات بلدية إقليمية ووطنية مختارة في إفريقيا وأمريكا وأوروبا وآسيا بالإضافة إلى المدن الأعضاء.



Observation & Understanding

- Problem definition



Ideation

- Collegial consultation, expert inputs, good practices, drafting solutions

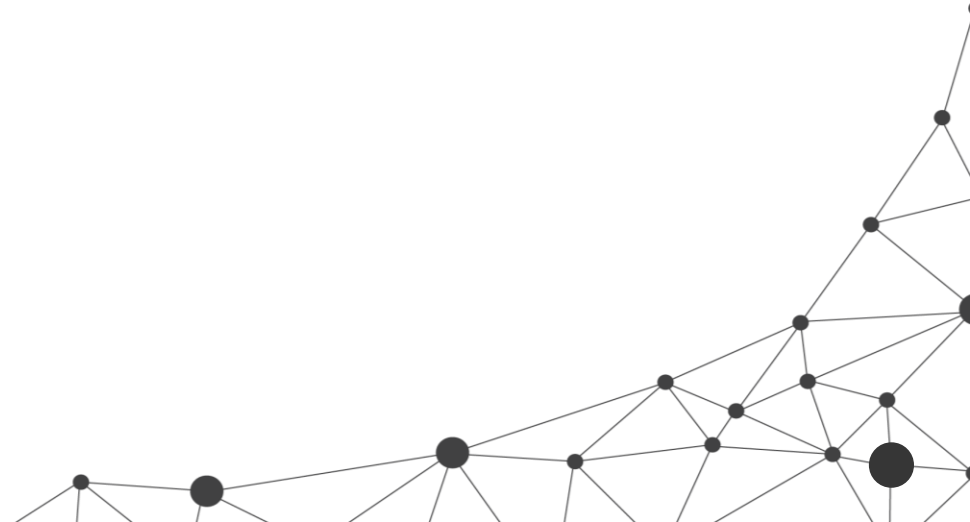


Incubation

- Solution development & linkage to financing

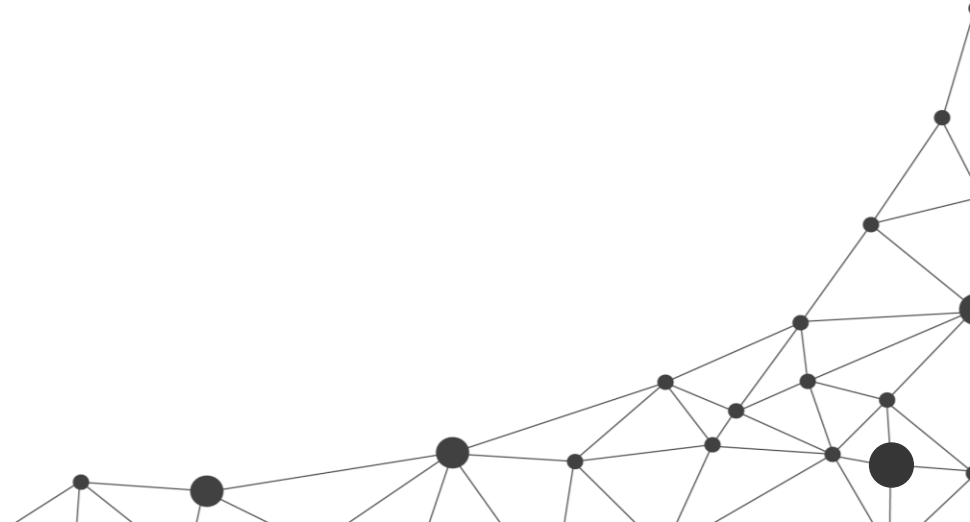


- 56 بلدية/ 3 بلديات تعمل على تطوير جزئي او كامل للخطة
- جمع البيانات في المرحلة الأولية من تطوير الاستراتيجية. المخرجات: - matrix
DoS request letter-approach form مصفوفة أصحاب المصلحة-
- تطوير المؤشرات في المرحلة الأولية من تطوير الاستراتيجية.



مقدمة عن أسس التخطيط الشمولي-تجربة أمانة عمان

م. أيمن النجاوي- أمانة عمان الكبرى، الأردن



عرض ومناقشة الخطوات التي حققتها البلديات المشاركة

م. حنين حسونة



المحتويات

□ التعرف على ما تم انجازه وأهم التحديات والصعوبات التي واجهت المشاركين لتنفيذ المرحلة الثانية من البرنامج

□ المرحلة الثالثة : التعرف بمرحلة تحليل البيانات المطلوبة على مختلف المستويات:

■ المستوى الوطني

■ على مستوى البلدية (البيئة الداخلية)

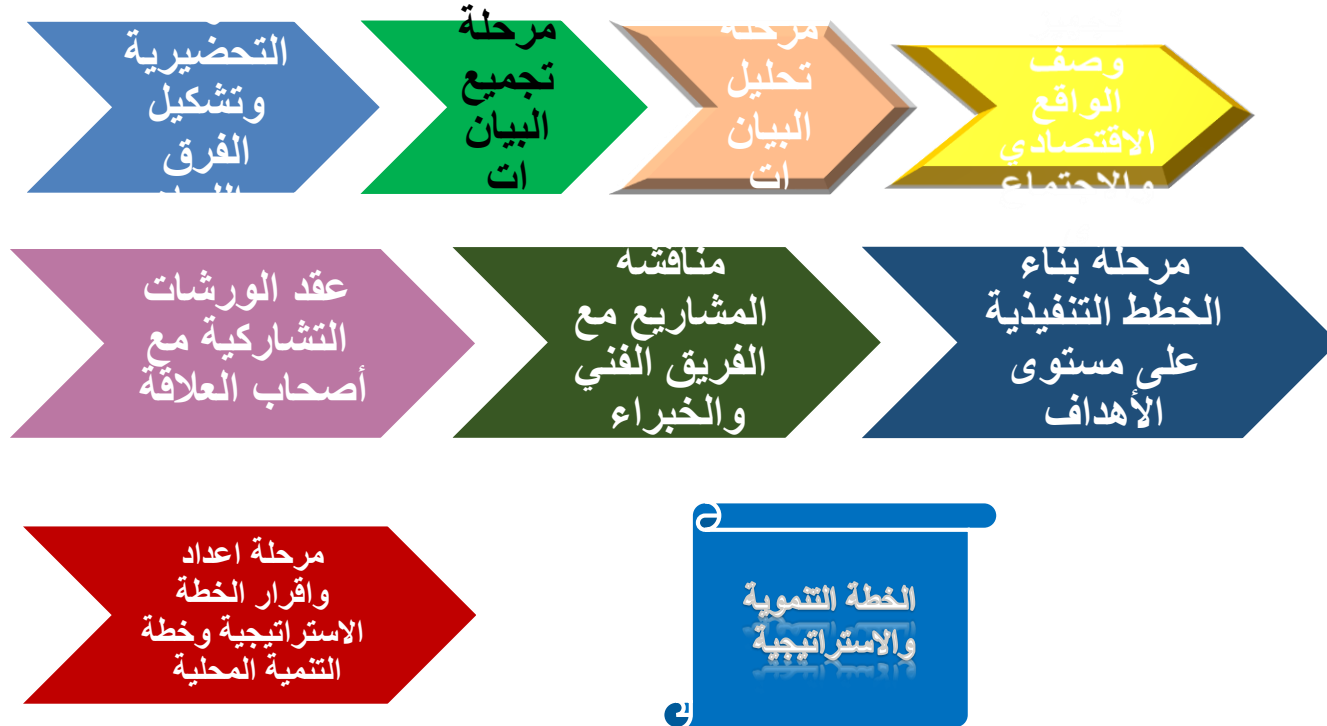
■ على مستوى المدينة والمناطق والتجمعات السكانية ووفق القطاعات المختلفة (البيئة الخارجية)

□ تحليل الميزة النسبية التنافسية

□ عرض أمثلة على تحليل البيانات المطلوبة للبيئة الداخلية والخارجية

□ المرحلة الرابعة: تجهيز وصف الواقع الاقتصادي والاجتماعي للبلدية والمدينة

مراحل تنفيذ الخطة التنموية الاستراتيجية للبلديات



المرحلة الثالثة: مرحلة تحليل البيانات

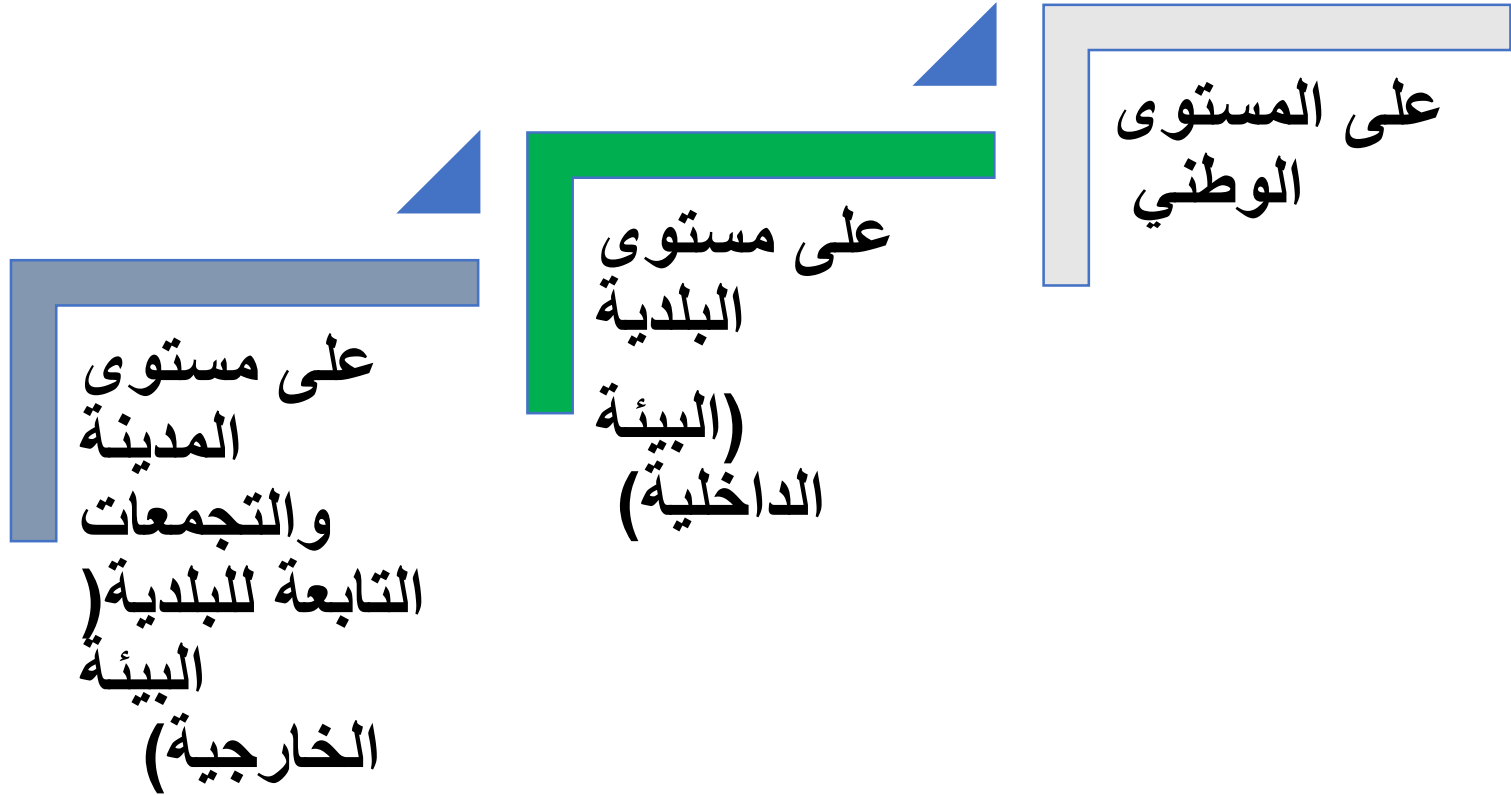


منهجيات تحليل البيانات

□ منهجيات تحليل البيانات:

- **التحليل الوصفي:** وصف البيانات والمعلومات وتحليلها على كافة المستويات الوطنية والبلدية ومستوى المدينة والمناطق التابعة لها **وتحليل الميزة النسبية التنافسية**.
- **التحليل المقارن:** بناء **مقارنات** على مستوى البلديات وعلى مستوى المحافظة وعلى مستوى المملكة.

مستويات تحليل البيانات



1- تحليل البيانات على المستوى الوطني

منهجيات تحليل البيانات (على المستوى الوطني)



خطط و استراتيجيات أخرى
رؤية الأردن 2025
خطة تحفيز النمو الاقتصادي 2018-2022
الخطط الاستراتيجية على مستوى المحافظات وعلى مستوى البلدية
أجندة التنمية المستدامة 2030
البرامج التنفيذية التنموية 2016-2019 المرتبطة بوثيقة الأردن
خطط واستراتيجيات متعلقة بتنمية وإدماج المرأة والشباب
خطط واستراتيجيات متعلقة بتنمية وإدماج كبار السن وذوي الصعوبات الوظيفية
تقارير التنمية البشرية الصادرة عن برنامج الأمم المتحدة الإنمائي UNDP
كتب وأبحاث وأوراق عمل ودراسات خاصة بالمحافظة أو المناطق التي تقع ضمنها
قائمة مرجعية بالخبراء الدوليين والمحليين المختصين بالتخطيط التنموي الشمولي أو القطاعي

المطلوب:

- جمع هذه الوثائق ومراجعتها لاستخلاص **الخطط والمشاريع** التي تخص او تؤثر على البلدية.
- ربط البيانات والمعلومات التي تم تجميعها على مستوى البلدية مع البيانات على مستوى المملكة **لعمل مقارنات**

2- تحليل البيانات على مستوى البلدية

تقييم الأوضاع الحالية

□ البيئة الداخلية:

تشمل كافة الإمكانيات والقدرات المتاحة (مادية / بشرية / معنوية).

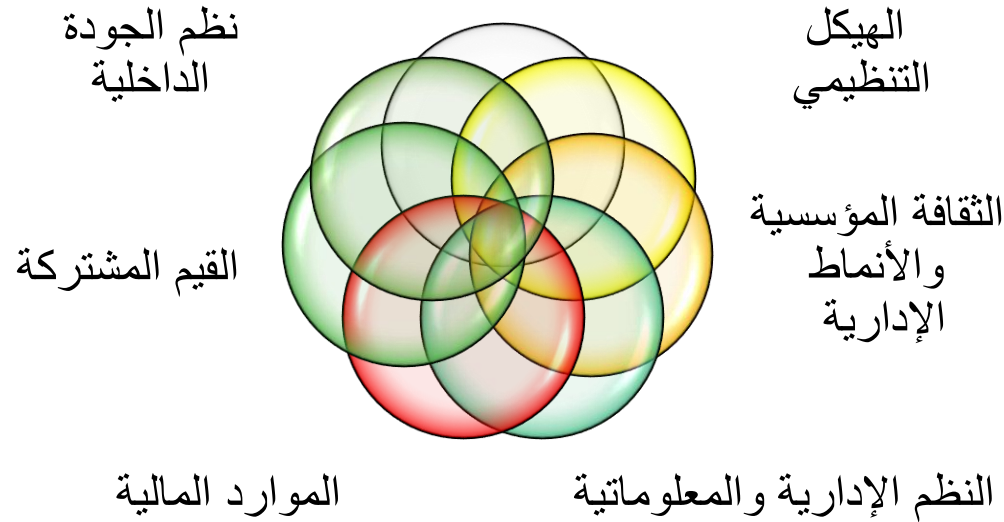
□ الهدف :

■ تحديد **نقاط القوة** التي يجب تعزيزها والحفاظ عليها وتدعيمها مستقبلاً.

■ تحديد نقاط الضعف / **جوانب القصور** حتى يمكن معالجتها أو التغلب عليها.

تقييم الأوضاع الحالية

□ أهم مكونات عناصر البيئة الداخلية
الموارد البشرية



البيانات الاحصائية التي يتم تحليلها على مستوى البلدية الجدول من (34-50)

الاستثمار
الميزانية
تسعير الخدمات
المشاريع مع القطاع الخاص
المشاريع المشتركة مع البلديات
الشكاوي
أدلة العمل
الانتشار الجغرافي والمناطق
الخطط الاستراتيجية
أدلة الاحتياجات والخطة التنموية للبلدية

الهيكل التنظيمي
الصلاحيات
الموارد البشرية والنوع الاجتماعي
الموارد المالية
الأنظمة واللوائح
إدارة الجودة
البنية التحتية
تكنولوجيا المعلومات
خدمات الجمهور
الانتشار الجغرافي
المشاريع القائمة
المشاريع تحت التنفيذ

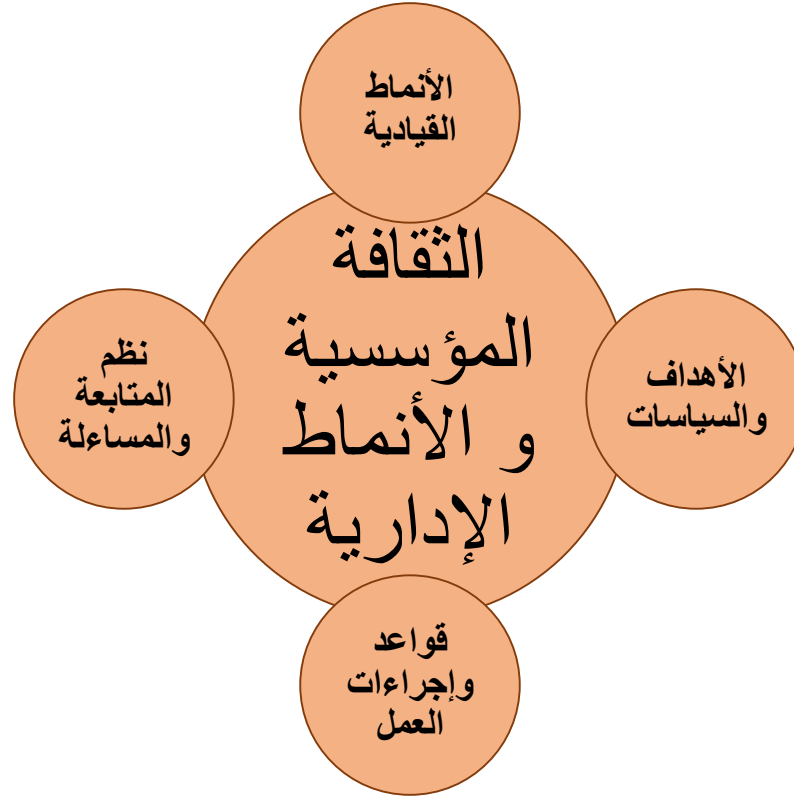
البيئة الداخلية - الموارد البشرية

- ❑ هل أعداد الموظفين الحاليين **كافية** للأعمال المطلوبة؟
- ❑ هل يتناسب **تأهيل** هؤلاء الموظفين مع طبيعة أعمالهم؟
- ❑ ما نسبة **العمالة الأجنبية** إلى العمالة الإجمالية؟
- ❑ ما هي نوعية الوظائف التي تشغلها العمالة الأجنبية/ الوافدة؟
- ❑ هل تتناسب **الأجور والمكافآت** مع حجم العمل المطلوب من كل وظيفة؟
- ❑ هل تتوفر **نظم لحفز** العاملين على زيادة جهودهم وتطوير أدائهم؟
- ❑ هل تتوفر قنوات لاستقبال **شكاوى ومقترحات الموظفين**؟

البيئة الداخلية- الهيكل التنظيمي

□ الأسلوب الذي تستخدمه الإدارة في توزيع الأعمال والمسؤوليات والسلطات بين الأفراد، وتحديد العلاقات فيما بينهم، وتجميعهم في وحدات أو أقسام، وتصميم أدوات ووسائل التنسيق والاتصال الفعال بين هذه الوحدات والأقسام.

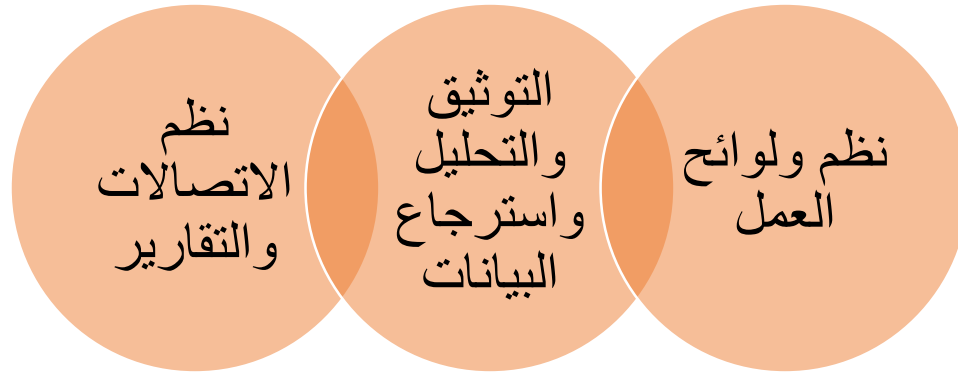
البيئة الداخلية- الثقافة المؤسسية والأنماط الإدارية وجوانب تحليلها



البيئة الداخلية- الثقافة المؤسسية والانماط الإدارية

- هل تؤمن الإدارة الحالية **بالتطوير والتغيير** لصالح العمل؟
- هل تشجع الإدارة العاملين على **التجديد والابتكار** في مجالات أعمالهم؟
- هل توجد **سياسات واضحة** للعمل؟ وهل تغطي هذه السياسات مختلف المجالات؟
- هل يتم تعديل سياسات وإجراءات العمل **وفقا للظروف والمستجدات البيئية**؟
- هل توجد **شكوى من الموظفين** أو المستهدفين بشأن بعض الإجراءات؟
- هل يساعد النمط الإداري الحالي في **تحفيز الموظفين** ودفعهم للعمل الجاد؟
- ما مدى ترحيب الإدارة **بآراء ومقترحات الموظفين**؟
- هل توجد آليات محددة **للمساءلة والمحاسبة** عن النتائج؟
- وما مدى **كفاية وكفاءة** هذه الآليات في حالة وجودها.

البيئة الداخلية- تحليل النظم الإدارية والمعلوماتية



البيئة الداخلية - الموارد المالية

□ **كفاية الموارد:** بما يتلاءم مع حجم النشاط ويساعد على تحقيق الأهداف بكفاءة.

□ **حسن استغلال الموارد:** من خلال تعظيم **الاستفادة** منها.

□ **التكلفة المناسبة:** حيث يجب الحصول على الخدمة **بتكلفة** مناسبة تساعد على خفض التكاليف. (كفاءة تقديم الخدمة)

□ **الملائمة:** حيث يجب أن تتلاءم مع **الاحتياجات الفعلية** والاستخدامات المتوقعة.

البيئة الداخلية- القيم المشتركة

- أهمية منظومة أخلاقيات العمل ومدى توفرها.
- دور القيم المشتركة للعمل ومستوى عمل الفريق.
- أهمية منظومة التواصل مع المجتمع وقيمه.
- توفر قيمة أهمية العميل وأصحاب العلاقة (المواطن- الشركاء الاستراتيجيين والتشغيليين).

البيئة الداخلية - نظم الجودة الداخلية

- هل يوجد نظام داخلي متكامل لإدارة الجودة؟
- هل تتم عملية التقييم الذاتي للأداء الكلي للمؤسسة بصفة مستمرة؟
- ما هي طبيعة المؤشرات المستخدمة؟
- هل تتم مقارنة النتائج عبر فترات زمنية مختلفة؟ وهل تتم مقارنتها بالمعايير القياسية؟
- هل تقوم المؤسسة بعملية التقييم الذاتي ويتم الاستفادة منه على النحو المطلوب؟

أمثلة

على تحليل البيانات على مستوى البيئة
الداخلية للبلدية

لا يوجد التزام بالهيكل الواردة من وزارة البلديات حيث لا ينطبق الهيكل التنظيمي على هذه البلديات وامكانياتها.

الحاجة الى هيكلية البلدية بحسب مواردها وموظفيها وامكانياتها ومن ثم عدد السكان الذين تخدمهم هذه البلدية.

لا يوجد نظام اداري كفؤ

لا يوجد أوصاف وظيفية محدثة بالرغم من وجود مسميات وظيفية

لا يوجد أدلة عمل موثقة ومعتمدة

البلدية/ الهيكل
التنظيمي والاداري

□ يبلغ عدد الموظفين في البلدية 290 موظف، يشكل الذكور ما نسبته 96.3% منهم مقابل 3.7% للإناث...

□ المستوى التعليمي 82.4% منهم دون التوجيهي أي بمراحل الثانوية فما دون

□ النسبة الأكبر من الموظفين تمتلك خبرات طويلة ضمن الفئة (16-25 سنة) مما يعني الحاجة للاستثمار بالموظفين أصحاب الخبرات ونقل المعرفة المكتسبة لديهم

مستوى التحصيل	العدد الكلي	ذكور	إناث
دكتوراه			
ماجستير	1	1	
بكالوريوس	9	9	
دبلوم	23	14	9
توجيهي	18	16	2
أقل	239	239	-
المجموع	290	279	11

البلدية/ الموظفين



◀ توجد خطة استراتيجية منتهية (2015)

◀ لا يوجد لدى البلدية مخطط شمولي ..

◀ يوجد عدد من اللوحات التنظيمية على نسخ ورقية ناظمة لجميع الأعمال في البلدية

◀ لا يوجد تسمية وترقيم في البلدية والمناطق التابعة لها

◀ استعمالات الاراضي

المساحة الكلية	مساحة التنظيم المصدق	اسم المنطقة	الرقم	البلدية/ التخطيط الحضري والتنظيمي
2كم15	2كم4	الشونة	1	
2كم8	2كم1.5	العدسية	2	
2كم5	2كم2.25	وقاص	3	
2كم12	2كم2.7	المنشية	4	

التكنولوجيا والربط بين الدوائر

- ❑ ضعف ملحوظ في مستوى الجاهزية الألكترونية والبنية التحتية التكنولوجية.
- ❑ يوجد في البلدية 23 جهاز حاسوب موزعة على مختلف الدوائر والاقسام
- ❑ اما بخصوص الربط الداخلي فلا يوجد
- ❑ لا زالت معظم دوائر البلدية و أقسامها تفتقر الى خدمة الانترنت والربط بين الدوائر المهمة
- ❑ هنالك نقص في قواعد البيانات

□ هناك افتقار للمصادر المالية واعتماد كلي على الإيرادات العادية من الرسوم والضرائب والغرامات

الموارد المالية والاستثمار

- مجموع إيرادات عام (2023) هو 1,892,187 دينار
- مجموع نفقات الرواتب والأجور والعلاوات لعام 2023 هو 1,286,529 دينار
- **67%** من الإيرادات الفعلية تذهب لرواتب وأجور.

- عدم استغلال الامكانيات والموارد المتاحة بالشكل الأمثل
- ضعف في التخطيط الاستثماري والافتقار الى وجود سياسات للتشبيك مع القطاع الخاص

الرقم	رقم القطعة	اسم الحوض ورقمه	المساحة 2م/	المنطقة	صفة الاستعمال	الملكية	المشروع المناسب
1			24966		زراعي	البلدية	المدينة الحرفية + مصنع عصير حمضيات
2			4500		قرية سياحية	البلدية	مشروع تطوير القرية السياحية وإقامة فندق سياحي
3			3200		مباني عامة	البلدية	مصنع عبوات البولسترين
4			15291		غير مستغلة	وزارة الشباب	مناسبة لأي مشروع
5			300		مبنى قديم	البلدية	مركز ثقافي

الأراضي المملوكة
للبلدية

**3- تحليل البيانات على مستوى المدينة والتجمعات
التابعة للبلدية (البيئة الخارجية)**

تقييم البيئة الخارجية

- تمثل مجموعة العوامل والمتغيرات التي **تؤثر** على نشاط المؤسسة/
البلدية **ولا تخضع لسيطرتها**.
- يفيد تحليل هذه المتغيرات في:
 - صياغة **الأهداف التنموية المطلوب تحقيقها**.
 - كيفية **توجيه الموارد المتاحة** وتعظيم الاستفادة منها.
 - تحديد **الفرص الخارجية** التي يمكن اقتناصها.
 - تحديد **المخاطر** أو التهديدات الواجب علاجها أو التقليل من اثرها.

تقييم البيئة الخارجية

أولاً: **البيئة العامة** (البيئة الكلية)

□ تتضمن كافة العناصر والمتغيرات التي يكون لها **تأثير كبير** على **استراتيجية البلدية**، وما يترتب عليه من محدودية في قدرات البلدية على مواجهتها، لما تتسم به من **عدم القدرة في السيطرة** على تلك المتغيرات. وتتكون من:

1. العوامل الديمغرافية.
2. العوامل الاجتماعية والثقافية.
3. العوامل التكنولوجية.
4. العوامل الاقتصادية.
5. العالمية.
6. العوامل السياسية.

ثانياً: **البيئة التنافسية**

□ وهي البيئة المحيطة بالمنظمة بشكل مباشر والتي تتميز بها البلدية

تحليل البيانات على مستوى المدينة والتجمعات التابعة للبلدية الجداول (33-00) (مؤشرات ديمغرافية)

تتم مواءمة هذا الجدول و الجداول اللاحقة بحسب البلدية المعنية

المنطقة	عدد السكان	نسبة نمو السكان	معدل الاعالة	نسبة الذكور	نسبة الاناث	الفئات العمرية	متوسط عدد الاسرة	معدل العمر عند الوفاة	نسبة الاسر التي ترأسها امرأة
مستوى المملكة									
مستوى المحافظة									
لواء بلدية									
منطقة									
منطقة									

المنطقة	عدد المراكز الشبابية	عدد الاندية	عدد المراكز الرياضية						
مستوى المحافظة									
مستوى اللواء									
مستوى البلدية									

تحليل البيانات على مستوى المدينة والتجمعات التابعة للبلدية (المؤشرات الاقتصادية)

المنطقة	الناتج المحلي الاجمالي	نسبة مساهمة القطاعات في الناتج المحلي	نسبة البطالة	خط الفقر	جيوب الفقر	معدل دخل الفرد	متوسط الدخل السنوي للأسرة	نسبة الاسر الفقيرة	نسبة انفاق الاسرة	عدد الباحثين عن عمل	توزيع العاملين على القطاعات الاقتصادية
مستوى المحافظة											
اللواء											
البلدية											
المنطقة											
مستوى المملكة											

تحليل البيانات على مستوى المدينة والتجمعات التابعة للبلدية

(المؤشرات الاقتصادية)

المنطقة	نسبة العمالة الوافدة	معدل المشاركة الاقتصادية (ذكور/ اناث)	عدد المنشآت الاقتصادية	نسبة عدد المنشآت الاقتصادية مقارنة بالمملكة	عدد المشتغلين نسبة الى المملكة	عدد المتعطلين نسبة الى المملكة	المشاريع الصغيرة والمتوسطة الممولة من صندوق التنمية والتشغيل وصندوق تنمية المحافظات والموسسة الاردنية لتطوير المشاريع
مستوى المحافظة							
لواء							
بلدية							
منطقة							
مستوى المملكة							

تحليل البيانات على مستوى المدينة والتجمعات التابعة للبلدية (مؤشرات القطاعات الاقتصادية)

المنطقة	عدد المنشآت	العمالة	الصادرات	حجم الاستثمار	حجم الانتاج	عدد السياح	مساهمة القطاع في الناتج المحلي	المناطق التنموية	المناطق الحرة	المدن الصناعية
مستوى المحافظة										
لواء										
بلدية										
منطقة										
مستوى المملكة										

تحليل البيانات على مستوى المدينة والتجمعات التابعة للبلدية

(مؤشرات التنمية الاجتماعية والمعونة الوطنية)

المنطقة	عدد الجمعيات	عدد المستفيدين من صندوق المعونة الوطنية	عدد المشاريع الإنتاجية المدعومة	الابنية والمسكن على شكل منح وصيانة	دور رعاية المسنين	دور رعاية الايتام	مراكز الاشخاص ذوي الاعاقة	مكاتب حماية الاسرة والاحداث	نسبة واحصائيات الجرائم باشكالها	نسبة انتشار المخدرات
مستوى المحافظة										
لواء										
البلدية										
المنطقة										
مستوى المملكة										

تحليل البيانات على مستوى المدينة والتجمعات التابعة للبلدية (مؤشرات التعليم)

المنطقة	نسبة الأمية	نسبة الذين أنهوا تعليمهم المدرسي (ذكور/إناث)	نسبة الحاصلين على التعليم العالي (ذكور/إناث)	معدل الإلتحاق على التعليم	المقاعد الدراسية لكل 1000 نسمة	عدد المدارس	عدد الطلاب	عدد المعلمين	طالب/م علم	طالب/شعبة	نسبة نجاح الثانوية العامة	نسبة التسرب	عدد الطلبة السوريين
مستوى المحافظة													
لواء													
بلدية													
منطقة													
مستوى المملكة													

المنطقة	عدد الجامعات الحكومية والخاصة	عدد المكتبات	عدد الكليات	عدد الحضانات	عدد مراكز التأهيل والتدريب المهني
مستوى المحافظة					
لواء					
بلدية					
منطقة شر					
مستوى المملكة					

تحليل الميزة النسبية

مفهوم الميزة النسبية التنافسية للبلدية

الفرص التنموية التي تتفرد فيها البلدية والمدينة عن غيرها من البلديات والمدن، أو **تشارك** فيها مع بلديات أخرى تتقارب معها جغرافياً، وتعرف الفرص التنموية الفريدة بالميزات التنافسية. مثل الموقع أو موارد معينة أو ميزة تاريخية وعوامل أخرى. (الحدود الدولية، التنوع الحيوي،..)

أمثلة على الميزة النسبية التنافسية للبلديات ومناطقها (عادة ما تكون طبيعية أو دينية أو تاريخية)

- المناطق والسهول الخضراء
- البحار والأنهار
- الشلالات والينابيع
- الطبوغرافية وطبيعة التربة
- المناخ
- التنوع الحيوي
- الحدود الدولية
- الجيولوجيا والثروة المعدنية
- الحدود الدولية
- الجامعات والمراكز البحثية المتخصصة
- الجيولوجيا والثروة المعدنية
- تاريخ المنطقة (التراث والآثار)
- المعالم الدينية
- الإطلالات والمشاهد
- المقومات الاقتصادية غير المتوفرة في غالبية البلديات والمناطق الأخرى.
- المعرفة والمهارات لدى السكان

الخطوة الرابعة : تجهيز وصف الواقع الاقتصادي
والاجتماعي للبلدية والمدينة

مفهوم الورقة المرجعية

هي الورقة التي يقدمها ميسر الجلسة حول **ملخص للواقع الاقتصادي والاجتماعي** للبلدية والمناطق التابعة لها بهدف اثارة بعض النقاط التي تحفز المشاركين على المشاركة.

وتتضمن:

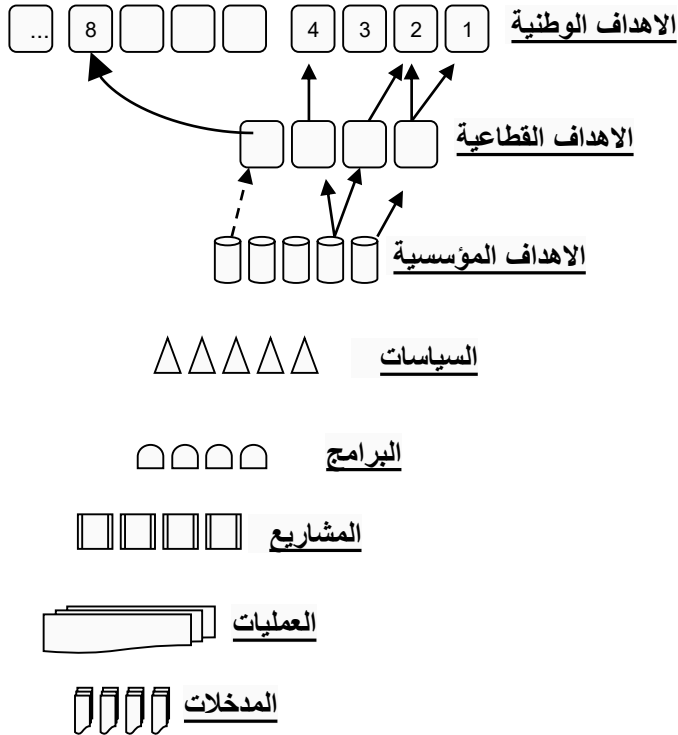
- مجموعة من الحقائق والارقام حول **الخارطة الاستراتيجية** (الأهداف الاستراتيجية والتنموية على المستوى الوطني، الوزارة، القطاع، المحافظة)
- وحقائق وأرقام حول وضع البلدية (**البيئة الداخلية**)
- وحقائق وأرقام حول **الواقع الاقتصادي والاجتماعي** للبلدية (**البيئة الخارجية**)
- وحقائق وأرقام حول **الميزة النسبية** للبلدية والمناطق التابعة لها.

• استعراض اهم **التحديات** التي تواجه البلدية على مستوى القطاعات المختلفة

الأهداف الوطنية التي من الممكن أن تساهم البلدية في تحقيقها من أهداف خطة التحفيز الاقتصادي الحكومية 2018-2022

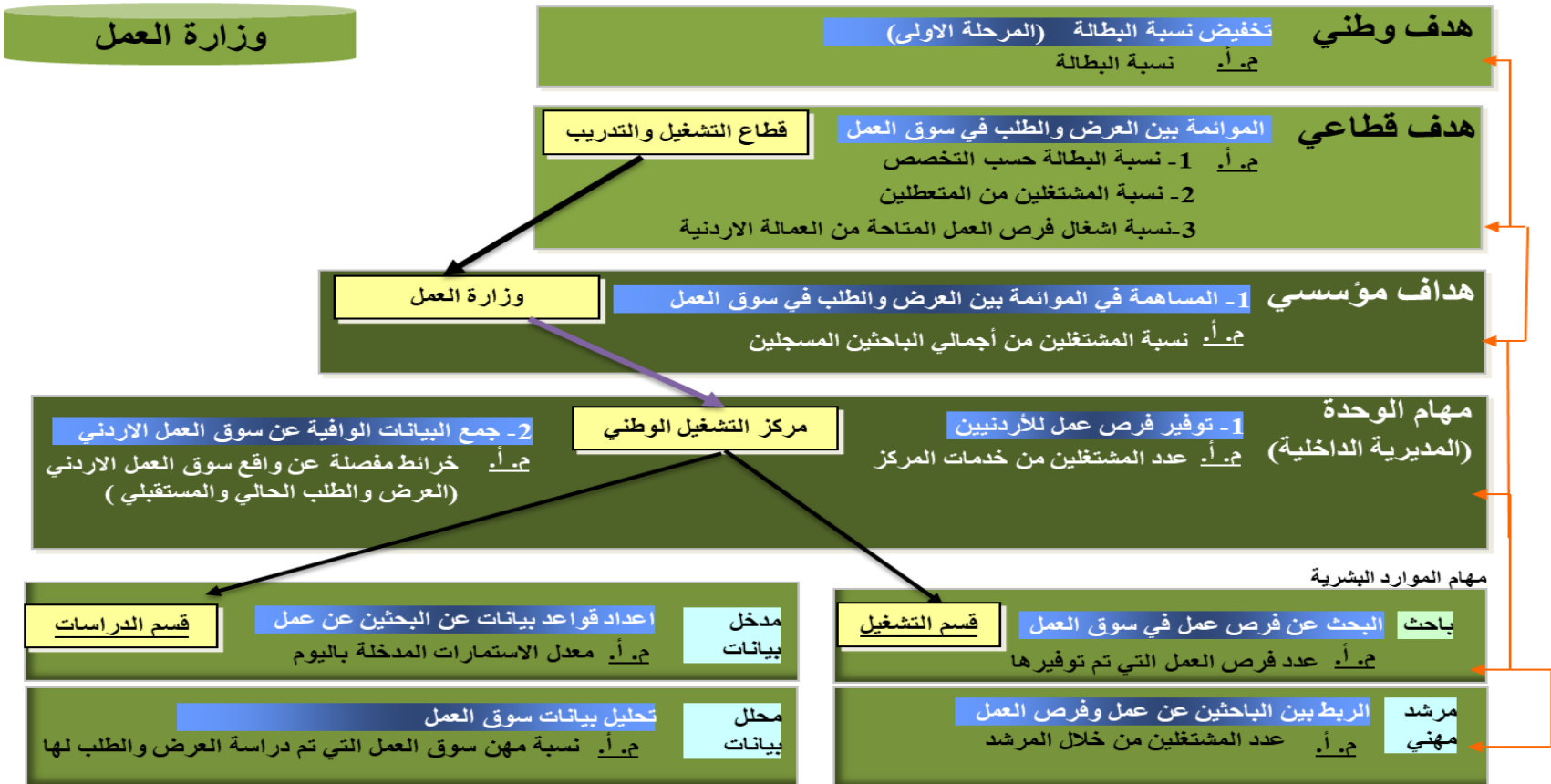
- تحسين مستوى معيشة المواطن.
- تحقيق التوازن التنموي وتقليل التفاوت بينها وتوزيع عوائد التنمية بعدالة على مناطق المملكة كافة
- تحقيق تنمية بشرية مستدامة مبنية على التمكين وتكافؤ الفرص في مراحل التعليم وموائمة مخرجاته مع سوق العمل، والنهوض بقوة العمل وتنميتها وتمكينها
- زيادة حجم الطبقة الوسطى والمحافظة عليها.
- تمكين الشباب في كافة المجالات لتطوير وتعزيز امكانياته و قدراته وآفاقه.
- زيادة الانتاجية.
- توفير منظومة نقل فاعلة ومستدامة تجعل من الاردن مركزا اقليميا منافسا في مجالات النقل البحري والجوي والبري والسككي واللوجستي.
- تمكين المرأة و زيادة مساهمتها في سوق العمل لتفعيل مشاركتها الاقتصادية.
- ضبط نسبة عجز الموازنة العامة والدين العام ضمن المستويات الآمنة.
- تعزيز وتحفيز بيئة الاعمال والاستثمار وزيادة تنافسياتها وتعظيم الفرص الاستثمارية.
- رفع كفاءة القطاع العام والعاملين فيه لتقديم مستوى افضل من الخدمات.
- زيادة مرونة سوق العمل.
- تعزيز قدرات القطاعات الاقتصادية الواعدة والرائدة وتحفيزها.
- تفعيل دور القطاع الخاص كمحرك رئيسي في عملية التنمية الشاملة والمستدامة لتحقيق النمو وتوفير فرص العمل.
- تحقيق أمن التزود بالمياه وأمن التزود بالطاقة.

الربط مع الأهداف الوطنية في التخطيط الاستراتيجي



مستوى	المرجعية في وضع وصياغة الأهداف
الهدف الوطني	الاجماع الوطني
الهدف القطاعي	مكونات الهدف الوطني (مقسمة بحسب القطاعات المعنية)
الهدف الإستراتيجي	مكونات الهدف القطاعي مقسمة وفقا للتشريعات الناظمة لعمل المؤسسة (الغاية من إنشائها، مهامها، ...)
الهدف التشغيلي	مكونات الأهداف المؤسسية مقسمة بحسب المهام الموكلة للوحدة الادارية (بحسب أنظمة التنظيم الاداري للمؤسسة)
المهام الوظيفية	مكونات أهداف الوحدة، وصف وتصنيف الوظائف، الوصف الوظيفي، ...

مثال على الربط مع الأهداف الوطنية في الخارطة الاستراتيجية



محتوى وصف الواقع الاقتصادي والاجتماعي للبلدية والمدينة

نوع المعلومات	البند
1. اين تقع المدينة وتاريخها	اولا:- الموقع الجغرافي والتقسيمات الادارية
2. حدودها الجغرافية	
3. الالوية والاقضية التابعة لها	
4. نوع التضاريس	
5. المناخ ودرجات الحرارة	
1. التركيبة السكانية	ثانيا:- الخصائص الاجتماعية والاقتصادية
2. الاسر ومستوى الدخل	
3. المساكن وخصائصها	
4. التعليم والمرافق التعليمية والمكتبات	
5. المراكز الثقافية والشبابية	
6. الخدمات والمرافق الصحية	
7. القوى العاملة والبطالة	
8. المرأة والمشاركة الاقتصادية	
9. الفقر والمعونة الوطنية	
10. المساكن العشوائية واللاجئين والمخيمات	
11. الجمعيات التعاونية والخيرية	

محتوى وصف الواقع الاقتصادي والاجتماعي للبلدية والمدينة

نوع المعلومات	البند
1. شبكات الطرق الرئيسية والفرعية	ثالثا: البنية التحتية والخدمات الترفيهية
2. النقل العام والمواصلات	
3. الصرف الصحي	
4. شبكة المياه	
5. شبكة الطاقة والكهرباء	
6. خدمات تجميع النفايات وادارتها (الصلبة والسائلة)	
7. المناطق والحدائق الخضراء والغابات	
1. التلوث والبعد البيئي	رابعا:- البعد البيئي والتلوث
2. المحميات والمناطق الطبيعية الحساسة	
3. المياه السطحية والجوفية	

محتوى وصف الواقع الاقتصادي والاجتماعي للبلدية والمدينة

نوع المعلومات	البند
<p>1. وضع القطاع الزراعي</p> <p>2. وضع القطاع الصناعي</p> <p>3. وضع القطاع السياحي والتراث الثقافي والسياحي</p> <p>4. وضع قطاع التجارة والخدمات</p> <p>5. التمويل الميكروي للمشاريع الصغيرة والمتوسطة</p>	<p>خامسا :- أداء القطاعات الاقتصادية</p>
<p>1. الهيكل التنظيمي</p> <p>2. الاوصاف الوظيفية/ ادلة العمل/ نماذج تقييم الأداء</p> <p>3. معلومات الموارد البشرية المختلفة</p> <p>4. المستوى التكنولوجي والربط بين الدوائر</p> <p>5. الموقع الالكتروني</p> <p>6. لجان المجلس البلدي ومهامها</p>	<p>سادسا :- البناء المؤسسي والإداري والمالي والتقني للبلدية</p>

محتوى وصف الواقع الاقتصادي والاجتماعي للبلدية والمدينة

نوع المعلومات	البند
الخطة الاستراتيجية	1. سابعا: التخطيط الاستراتيجي والحضري في البلدية
المخطط الشمولي	2.
المخطط التنظيمي	3.
استعمالات الاراضي وتقسيماتها	4.
الموارد المالية وموازنة البلدية	1. ثامنا :- الوضع المالي للبلدية وفرص الاستثمار
المشاريع الاستثمارية في البلدية (قائمة، تحت الانشاء، مستقبلية)	2.
اصول وموجودات البلدية من اراضي وغيرها	3.
قائمة المستثمرين الحاليين والمتوقعين للعمل مع البلدية	4.

أمثلة

على تحليل البيانات على مستوى المدينة
والتجمعات السكانية (البيئة الخارجية)

الموقع والمعالم الطبيعية

- ◀ تقع بلدية ----- على الجهة الشمالية الغربية من المملكة ، ويحدها من الشمال نهر اليرموك ، ومن الغرب نهري اليرموك والأردن ، ومن الجنوب -----، ومن الشرق ألوية بني كنانة والوسطية والطبية ، وهي تمتد من نفق قناة الملك عبد الله على نهر اليرموك شمالاً " حتى الوادي الفاصل بين وقاص وبلدية طبقة فحل جنوباً" .
- ◀ المساحة : تقدر المساحة الإدارية للبلدية بـ(40)كم² وتقدر المساحة التنظيمية بـ(10.45)كم².

الديموغرافيا

السكان : يقدر عدد السكان ما يقارب (50000) نسمة وموزعين على المناطق والتجمعات السكانية في البلدية .
وفيما يلي جدولاً يبين توزيع السكان والمساحة على مناطق البلدية الأربعة :

1- منطقة الشونة الشمالية

عدد السكان	مساحة التنظيم	المساحة الكلية
30174	4 كيلومتر مربع	15 كيلومتر مربع

2- منطقة العدسية

عدد السكان	مساحة التنظيم	المساحة الكلية
3856	1.5 كيلومتر مربع	8 كيلومتر مربع

3- منطقة وقاص

عدد السكان	مساحة التنظيم	المساحة الكلية
8314	2.25 كيلومتر مربع	5 كيلومتر مربع

4- منطقة المنشية

عدد السكان	مساحة التنظيم	المساحة الكلية
8453	2.7 كيلومتر مربع	12 كيلومتر مربع

خصائص المساكن والنمط المعيشي

- يعتبر نمط الحياه في بلدية ----- ريفياً يعتمد على الزراعة بشكل اساسي وعلى الوظائف الحكومية بشكل أقل والوظائف في القطاع الخاص بشكل ثانوي إضافة إلى الأعمال الحرفية والتجارية والرعية، ويختلف النمط المعيشي في منطقة الأغوار وبلدية معاذ بن جبل عنه في المحافظة.
- وتمتاز البيوت السكنية في البلدية بطابع إسمنتي وطنيني بشكل رئيسي وتعيش بعض الأسر في الخيم وبيوت الشعر كما يتواجد فيها عدد من البدو الغجر الرحل أثناء فصل الشتاء

خصائص المساكن والنمط المعيشي

النسبة	المؤشر
104.1	متوسط مساحة المسكن (م ²)
3.3	متوسط عدد الغرف
83.6	نسبة الأسر التي تمتلك مساكنها
12.6	نسبة الأسر التي تستأجر المسكن
3.7	نسبة الأسر التي تقطن في مسكن دون مقابل
80.4	نسبة المساكن المستقلة (دار)
19.6	نسبة الشقق
0	نسبة المساكن المرتبطة بشبكات الصرف الصحي
90%	نسبة الأسر التي تعتمد شبكة المياه العامة للشرب
100	نسبة الأسر التي تعتمد الكهرباء للإضاءة
47.4	نسبة الأسر التي تعتمد على الوقود للتدفئة
11.1	نسبة الأسر التي تعتمد على الحطب للتدفئة

الدخل والإنفاق

◀ مستوى دخل اقل من مستوى المملكة وكذلك بالنسبة للإنفاق

المؤشر	لواء الاعوار الشمالية	المملكة
متوسط الدخل السنوي للأسرة (دينار)	6471.6	8823.9
متوسط الإنفاق السنوي للأسرة (دينار)	5874.3	9626.0
متوسط الدخل السنوي للفرد (دينار)	1137.9	1660.2
متوسط الإنفاق السنوي للفرد (دينار)	1008.8	1793.0



- قدر خط الفقر المدقع (فقر الغذاء) في المملكة لعام 2010 عند 336 دينار للفرد سنويا اي حوالي 28 دينار شهريا، وقدر خط الفقر العام (الغذاء وغير الغذاء) عند 814 دينار سنويا للفرد اي 67.8 دينار شهريا.
- قدرت نسبة الفقر في المملكة بشكل عام 14.4% من عدد السكان، بينما بلغت نسبة الفقر على مستوى لواء الاغوار الشمالية وبالأخص بعض المناطق والتجمعات السكانية في بلدية معاذ بن جبل بـ 36.0% وهي اعلى من نسبة الفقر الموجودة في المحافظة اربد والتي بلغت 15.0%.
- وبالتالي فقد صنفنا منطقة لواء الاغوار الشمالية كمناطق جيب فقر للدراسات الحديثة لعام 2010 حيث بلغت نسبة الفقر في اللواء 36.0% وقدرت فجوة الفقر في اللواء بحوالي 71386800 دينار.

اما عن واقع خدمات صندوق المعونة الوطني في لواء الاغوار الشمالية فهي مبينه بالجدول التالي:

الرقم	الوحدة الادارية	عدد الاسر التي تتقاضى من صندوق المعونة الوطنية	مبلغ المعونه حسب المنطقه
1		716	49961
2		63	4393
3		256	19228
4		277	19622
	المجموع	1312	93204

جدول يوضح مناطق تركيز الفقر في البلدية

المناطق	الوحدة الادارية
	منطقة ----
	منطقة ----
	منطقة -----

خدمات صندوق المعونة الوطنية

الرقم	الوحدة الادارية	عدد الاسر التي تتقاضى من صندوق المعونة الوطنية	مبلغ المعونه حسب المنطقه
1	منطقة -----	716	49961
2	منطقة -----	63	4393
3	منطقة -----	256	19228
4	منطقة -----	277	19622
	المجموع	1312	93204

واقع العمل والبطالة

- بلغ عدد الباحثين عن عمل في عام 2023 والذين راجعوا مديرية العمل من الذكور 418 شخص ومن الاناث 313 وعدد المشغلين لنفس العام 207 من الذكور و177 من الاناث

تواجه المرأة في اللواء ----- تحديات تشمل :-

- عدم توفر فرص عمل داخل اللواء.
- تفتقد المرأة في اللواء الى بعض حقوقها بسبب العادات والتقاليد الاجتماعية.
- تواجه المرأة العاملة خارج اللواء من صعوبة التنقل والمواصلات بالاضافة عدم توفر حضانات مناسبة لرعاية اطفال المرأة العاملة.
- تدني مستوى الدخل في اللواء يشكل عائق امام مشاريع المرأة المنزلية.

مجالات عمل المرأة في اللواء -----:-

- قطاع التعليم بواقع 1688 معلمه في القطاع العام والخاص
- قطاع الصحة بواقع 468 موظفه توزعت بين اختصاص وفني ومساعد في القطاع.
- كان النصيب الأكبر للمرأة العامله في الاغوار في مجال النظافة والمساعدة في القطاع العام والخاص بواقع 4008 عامله.

التعليم

- يوجد في بلدية -----23 مدرسة حكومية لجميع المراحل الأساسية والإعدادية والثانوية موزعة على جميع مناطق البلدية, بالإضافة إلى وجود أربعة مدارس خاصة للمرحل

الجهة المشرفة	عدد المدارس			عدد الطلاب		عدد الغرف الصفية	معدل مساحة الغرفة الصفية	مختبر حاسوب	مختبر علوم	مساحة العاب		
	ذكور	إناث	مختلط	المجموع	ذكور						إناث	
وزارة التربية والتعليم	9	14	8	23	3771	3125	150	24	5	10	3	7
وكالة الغوث			5	5	1500	1300	36	24	5	5	5	5
خاص (رياض أطفال)				6	400	450	24	24	1			6

الصحة

يوجد في البلدية (3) مركز صحي أولي و(2) مركز صحي فرعي تقدم هذه المراكز ومستشفى معاذ بن جبل الرعاية والخدمات الصحية لسكان البلدية والذي يقدر عدد سكانها بحوالي 50 ألف نسمة . وتتوفر الخدمات الصحية في معظم التجمعات السكانية باستثناء قرية ----- التي يبلغ عدد سكانها 300 نسمة ويبعد أقرب مركز صحي عنها 5 كم.

المراكز

القطاع	مركز صحي شامل	مركز صحي أولي	مركز صحي فرعي	مراكز امومة وطفولة	صيدلية	مختبر	قسم أشعة	عيادة أسنان
عام	-	3	2	3	5	3	1	1
خاص	-	1	-	-	3	-	-	3

المستشفيات

القطاع	عدد المستشفيات	عدد الاسرة	معدل اشغال الاسرة السنوي %	معدل اقامة المريض باليوم	عدد وحدات غسيل الكلى
عام	1	32	74	7	-
خاص	-	-	-	-	-

المساجد والجمعيات

• المساجد

يوجد في بلدية معاذ بن جبل 33 مسجد موزعة في التجمعات السكانية ومناطق البلدية الأربعة .

• الجمعيات التعاونية والخيرية

يوجد في بلدية معاذ بن جبل ثمانية عشر جمعية تعاونية وخيرية تقدم الخدمات والمساعدات للأسر الفقيرة , إلا أنها تعاني من قلة الموارد المالية لديها إذ تفتقر معظم هذه الجمعيات إلى مشاريع أو موارد مالية ثابتة

الحدائق والمتنزهات

- 8 حدائق موزعه كالتالي 4 حدائق في منطقة ---- 2 وفي ---- 2 في منطقة ----
بالاضافة الى غابة في منطقة ---- تتبع للاشغال العامة كما تتمتع المنطقة بوجود القرية
السياحية

سوق العمل والمشاركة الاقتصادية

الجدول التالي يوضح مؤشرات الاقتصاد المحلي وسوق العمل لعام 2013 في لواء الاغوار الشماليه حسب المسجلين لدى مديرية العمل

المؤشر	العدد
عدد المشتغلين	411
عدد الباحثين عن عمل	905
عدد المشتغلين من ذوي الاعاقه	19
عدد فرص العمل التي وفرتها المديرية	892
عدد الشركات المنسق معها لتشغيل ابناء المنطقه	54

القطاعات الاقتصادية الجاذبة

القطاع الزراعي

يساهم القطاع الزراعي بما نسبته 3.8% من الناتج المحلي الإجمالي و يعمل فيه 3.5% من مجموع القوى العاملة. و تشكل الصادرات الزراعية 11% من مجموع صادرات المملكة، يذهب 92% منها إلى الأسواق العربية. بالإضافة الى ان هذا القطاع يرتبط مع ما يقدر بحوالي 50 نشاط مساند مختلف.

وبلغ حجم الاقراض في القطاع الزراعي من الجهات المقرضة حوالي 17752 مليون دينار.

وذلك للعام 2008-2010 وحسب دراسة البرنامج التنموي لوزارة التخطيط .

وتتمتع منطقة اللواء بمناخ دافئ شتاءً و حار جداً صيفاً وهذا يناسب الكثير من الخضار والفاكهة وأشجار أخرى كثيرة فهي بهذا المنطقة الاولى في العالم التي تنتج بعض انواع من الخضار والفواكه قبل موسمه.

الثروة الحيوانية

الملكية		العدد	النوع
شركات	أفراد		
	*	5318	ماعز
	*	17415	ضأن
	*	1946	أبقار
	*	-	جمال
	*	5000/دورة	دجاج لاحم
	*	-	دجاج بياض
	*	250	خلايا نحل
			اخرى / حدد

القطاعات الاقتصادية الجاذبة

• القطاع الصناعي

- عدد المصانع ----- / مشغل عدد----- مخلات واجبان
- عدد ----- مشغل خياطة تحت الانشاء
- مسمكة عدد -----/جمعية المتقاعدين العسكريين
- مصنع عبوات مياه عدد ----- / جمعية فرسان الاغوار

المشاريع التنموية القائمة من 2020-2024

ملاحظات	مصدر التمويل	الكلفة / بدينار	أسم الحوض	رقم الحوض	رقم القطعة	أسم المشروع
مؤجر	وزارة التخطيط	200000		10	393	السوق الشعبي
قيد التأجير	منحة الاتحاد الاوروبي	340000		2	36	شاليهات فندقية
قيد التأجير	مؤسسة نور الحسين و وزارة التخطيط	341000		9	327	صالة افراح و مخازن

المشاريع التنموية المقترحة

أسم المشروع	رقم القطعة	رقم الحوض	أسم الحوض	الكلفة / بدينار
مشروع مدينة حرفية				
مخازن و مجمع تجاري				
مصنع مخلات				
مصنع اعادة تدوير الورق و الكرتون				

مركز المدينة يعاني من...

شوارع ضيقة تتعدى عليها الأنشطة التجارية...

ازدحامات مرورية متكررة...

الافتقار الى مساحات لمواقف السيارات...

الافتقار الى مساحات مفتوحة ومخصصة للاطفال...

البلدية/ مركز

الظروف البيئية

- المشاكل البيئية
- تراكم النفايات و سوء طريقة التخلص من النفايات الصلبة بطريقة الطمر فى موقع المكب
- البلدية بحاجة ماسة الى شبكة صرف صحي تخدم اللواء لتحسين البيئة وما يتبعها.
- انتشار الحفر الامتصاصية واشترك معظم المنازل بحفرة واحدة نتيجة عدم وجود شبكة صرف صحي مما يؤدي الى تسريب هذه الحفر وسيلانها فى الشوارع وداخل الاحياء.
- انتشار الذباب بشكل كثيف بسبب استخدام الزبل غير المعالج.
- الاستخدام المكثف والكبيرة للمبيدات الحشرية والادوية والاسمدة والتي تتسبب بالتلوث.
- عدم وجود مخطط شمولى للبلدية لتحديد اماكن للحرف والصناعات ما يؤدي الى انتشارها داخل الاحياء وقرب المناطق السكنية.
- القضايا البيئية المتعلقة بمخلفات المزارع والمزارعين وتراكمها.
- انتشار المحلات والمصانع الحرفية بطريقة عشوائية

وصف واقع
الحال

البنى التحتية/ شبكة الطرق والسير

البنية التحتية في اللواء عامة والبلدية بشكل خاص **بحاجة الى الكثير من التحسينات المطلوبة** لتكون من المقومات القوية للاستثمار حيث تتوفر بعض المقومات من مياه و اراضي خصبه وزراعيه ومواقع اثريه ومناخ وطبيعة طبوغرافيه مناسبه للزراعة وبالتالي فأن فرص الاستثمار جيده فيما لو استغلت المقومات المذكورة.

بعض التوصيات:

ونود الإشارة الى ان الاستثمار **بمجال الطاقة البديلة** في ظل ارتفاع اسعار الطاقة عالميا ومحليا يعتبر من **الفرص الاستثمارية المجدية جدا**. وكذلك الامر ببقية القطاعات المتوفرة كالقطاع الصناعي والخدمي واللذان يعتبران من الفرص ذات القيمة المضافة العالية ، حيث ان توفر مدينه صناعية مجهزه ببنية تحتية ممتازة لأغراض الاستثمار يساعد كثيرا في ذلك الامر. وما زال هنالك تحسينات مطلوبة بمجال النقل والمواصلات والتي تعتبر من اهم معوقات الاستثمار في مناطق البلدية.

تقديم
التوصيات
(
الفرص
المتاحة)

النقل

وصف واقع
الحال

يحظى قطاع النقل باهتمام وعناية خاصة لارتباطه الكبير **بالنمو الاقتصادي والتجارة**، ومنطقة لواء ----- تحتاج إلى وضع **خطة لتنظيم قطاع النقل** وذلك لاعتماده على نقل الأشخاص والسلع وخاصة المنتجات الزراعية، بلغ عدد المركبات العمومية ضمن منطقة - ----- (35) مركبة تعمل من لواء الشونة الشمالية إلى اربد ولواء دير علا والمناطق الداخلية ضمن حدود اللواء، وفي منطقة ----- بلغ عدد المركبات العمومية (13) مركبة تربط المنطقة بالقرى المحيطة بها.

وتبين من الجولة الميدانية لفريق العمل انه **لاوجود لسيارات التاكسي** في اللواء بل يعتمد الاهالي في تنقلاتهم على الباصات الخصوصية الصغيرة (الهونداي و الكيا)

اما فيما يتعلق **بشركات النقل السياحي في اللواء فلا وجود لها.**

تقديم
التوصيات
الفرص
المتاحة

شبكة الصرف الصحي والمياه

- جميع مناطق واحياء البلدية غير مخدومة بالصرف الصحي
- عدم توفر خزانات ارضية لدى المواطنين .
- الاعتداءات المستمرة على شبكات المياه الرئيسة والفرعية.
- ازدياد الطلب على المياه نتيجة ارتفاع درجات الحرارة فى الصيف.
- وجود عوائق عديدة أمام التخطيط المتوسط والبعيد المدى مثل عوائق تنظيم مصادر المياه الجديدة، التمويل، الترهل الإداري الخ.
- ارتفاع نسبة العدادات المعطلة لأسباب متعددة منها (طريقة تنفيذ الوصلة، تلاعب المشتركين، استخدام العدادات المستصلحة، عدم دقة بعض العدادات المستخدمة وعدم القدرة على تبديلها فور ظهورها).

الانشطة الاقتصادية

الرقم	طبيعة النشاط	العدد	مرخصة	غير مرخصة
1.	حرفية	54	48	6
2.	بقالة / سوپر ماركت	180	180	-
3.	مكتبات	4	4	-
4.	صالونات حلقة	28	26	2
5.	ملاحم / مثلجات	11	11	-
6.	نوفوتيه	16	13	3
7.	دراي كلين	2	2	-
8.	مصنع ملابس	1	1	-
9-	بيع قطع سيارات	4	4	-
10	بيع اثاث مستعمل	4	4	-
11	مكتب استيراد	4	4	-
12	اجهزه كهربائية	5	5	-
13	بيع ادوات منزلية	4	4	-
14	بيع خضار وفواكه	10	10	-
15	بيع اجهزه خلوية	35	30	5
16	لحوم مجمده	4	4	-
17	بيع عطور وهدايا	10	10	-
18	بيع دواجن	12	12	-
19	صيدلية	3	3	-
20	محامي	9	9	-
21	أخرى	52	40	12
المجموع		452	424	28

thank
you



بلدية لواء الموقر
الخطة الاستراتيجية
2024-2028

المحتويات

نبذة عن الخطة الاستراتيجية

فريق التخطيط الاستراتيجي

خارطة طريق إعداد الخطة الاستراتيجية 2024-2028

إحصاءات لواء الموقر

الرؤية والرسالة والقيم

التحليل الرباعي

الاهداف والغايات الاستراتيجية

التوصيات

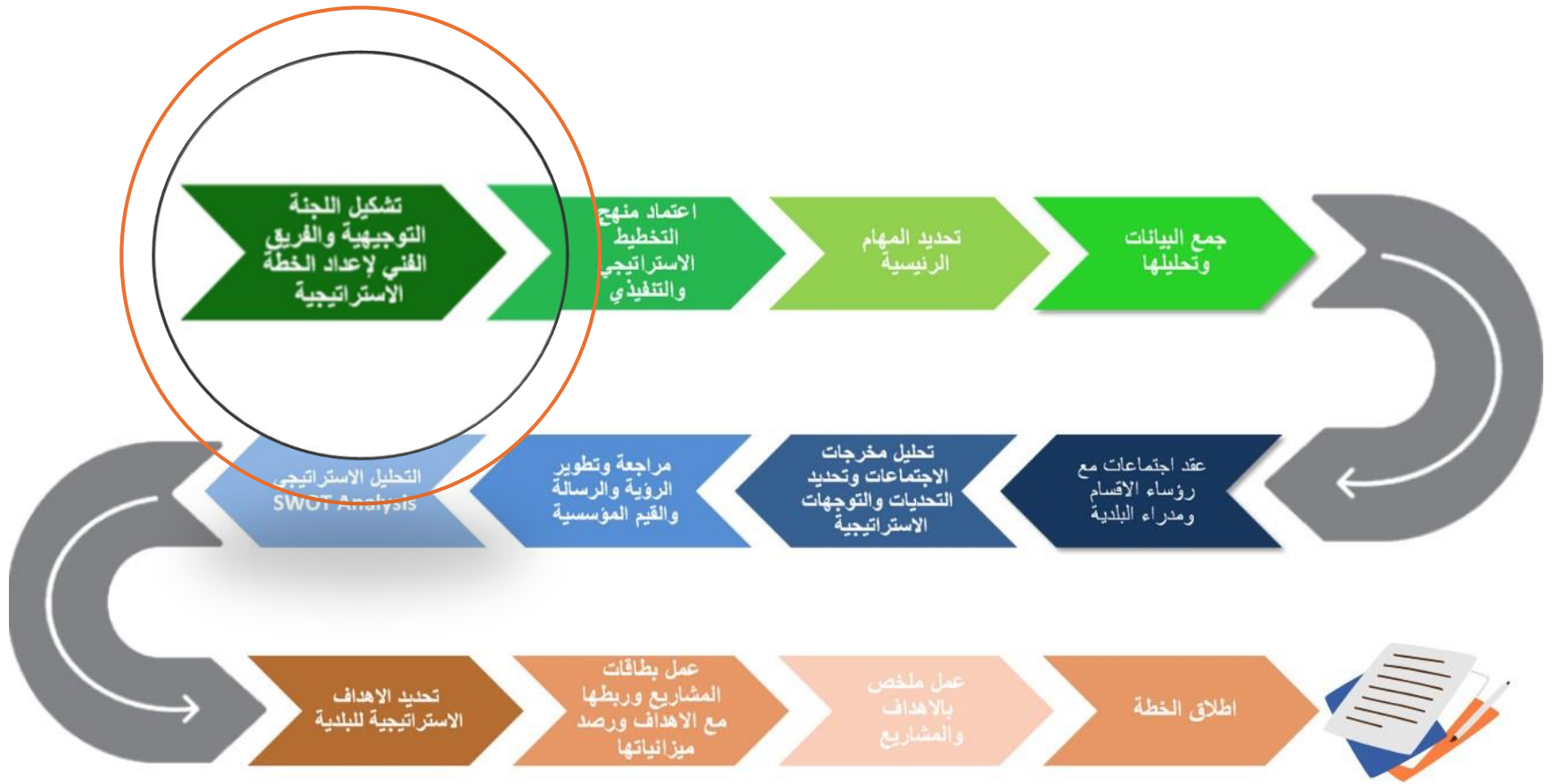
نبذة عن الخطة الإستراتيجية

تكللت جهود عملية التخطيط الاستراتيجي المحلي بقيادة رئيس بلدية لواء الموقر وفريق التخطيط الأساسي بإعداد الخطة الإستراتيجية المحلية للبلدية للأعوام 2024-2028 وذلك بالتعاون مع وزارة الإدارة المحلية. وتهدف الخطة الى النهوض بواقع المجالات التنموية، وتحسين جودة الخدمات المقدمة، وتعزيز مكانة البلدية القيادية والتنموية وزيادة حجم الاستثمارات والشراكات ما بين الهيئة المحلية من جهة و القطاعين العام والخاص من جهة اخرى ، من أجل تحسين مستوى الحياة الإجتماعية والثقافية والاقتصادية للمواطنين. ولتحقيق هذا الهدف العام، ركزت عملية التخطيط التنموي المحلي، على تشخيص وتحليل مجالات تنموية رئيسية وهي، مجال البيئة والبنى التحتية، وتنمية الاقتصاد المحلي، والتنمية الإجتماعية والتمكين، والإدارة والحكم الرشيد بالاستناد الى خطة بلدية لواء الموقر السابقة . بالإضافة الى الدروس والعبر المستخلصة من خبرات وتجارب البلدية في عملية التخطيط وإعداد الخطط التنموية المحلية السابقة .

نبذة عن الخطة الإستراتيجية

قد حرصت الخطة الاستراتيجية المحلية للواء الموقر 2024-2028 في رؤيتها وأهدافها وأولوياتها التنموية في ملامسة تطلعات واحتياجات المجتمع المحلي، آخذة بعين الاعتبار الموارد المتاحة، والإمكانيات والقدرات المتوفرة، والتحديات المتوقعة/المحتملة. كما انما ارتكزت الخطة على مجموعة من المبادئ وهي:

- صناعة القرار
- العدالة والمساواة
- الولاء والانتماء
- العمل بروح الفريق
- الإبداع والابتكار
- الشفافية و الأمانة
- المشاركة



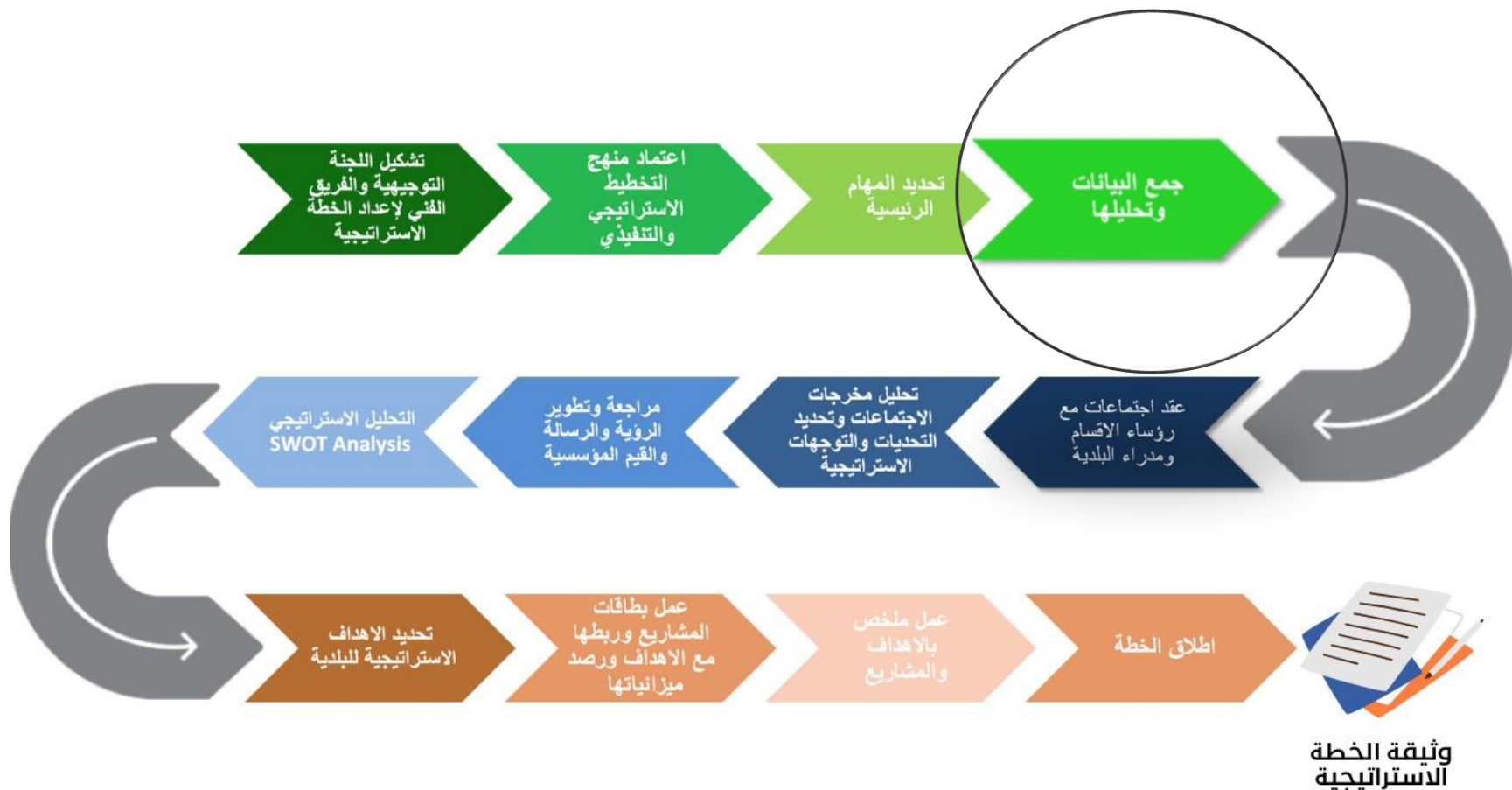
وثيقة الخطة الاستراتيجية

اللجنة التوجيهية لإعداد الخطة الاستراتيجية لبلدية لواء الموقر

الرقم	الاسم	المسمى	المهام
1	عوض ودي الجبور	رئيس بلدية لواء الموقر	رئيس اللجنة
2	أيمن القضاة	نائب رئيس البلدية	عضو اللجنة
3	عارف فلاح الخريشا	عضو مجلس بلدي	عضو اللجنة
4	مفلح سالم الشرعة	عضو مجلس بلدي	عضو اللجنة
5	نافل فالح السبيبة	عضو مجلس بلدي	عضو اللجنة
6	نايل فهد الجبور	عضو مجلس بلدي	عضو اللجنة
7	رياض عوض الغيالين	عضو مجلس بلدي	عضو اللجنة
8	طارق عمر الجبور	عضو مجلس بلدي	عضو اللجنة
9	عبد حرب الذيب	عضو مجلس بلدي	عضو اللجنة
10	عودة جليل المذهان	عضو مجلس بلدي	عضو اللجنة
11	فيصل محمد الجبر	عضو مجلس بلدي	عضو اللجنة
12	علي منصور السحيم	عضو مجلس بلدي	عضو اللجنة
13	عمر عواد الهويمل	عضو مجلس بلدي	عضو اللجنة
14	عمر عبدالله الجريبيع	عضو مجلس بلدي	عضو اللجنة
15	بسمة خليفة الجبور	عضو مجلس بلدي	عضو اللجنة
16	منى صالح بني صخر	عضو مجلس بلدي	عضو اللجنة
17	محمود فهد الخريشا (تكليف)	المدير التنفيذي	عضو اللجنة
18	*مدير وحدة التنمية: ذعار الخريشا *أعضاء وحدة التنمية : م.العنبري الفايز أمجد الخريشا أيوب أبو اللوز	وحدة التنمية المحلية	أعضاء اللجنة
19	م.ألما قطش	وحدة التنمية المحلية	مقرر اللجنة

فريق التخطيط الاستراتيجي

المهام	المسمى	الاسم
رئيس الفريق	مدير وحدة التنمية	ذعار خالد الخريشا
عضو الفريق	رئيس قسم الإعلام	أمجد الخريشا
عضو الفريق	مهندس مدني - عضو في وحدة التنمية المحلية	م.الما قطش
مقرر الفريق	مهندس معماري - رئيس قسم ادارة النفايات الصلبة و عضو في وحدة التنمية المحلية	م.العنبري الفايز
عضو الفريق	عضو في وحدة التنمية المحلية	أيوب أبو اللوز



1. الموقع الجغرافي والتقسيمات الإدارية

جدول (1) أهم المعلومات الجغرافية والتقسيمات الإدارية لبلدية لواء الموقر

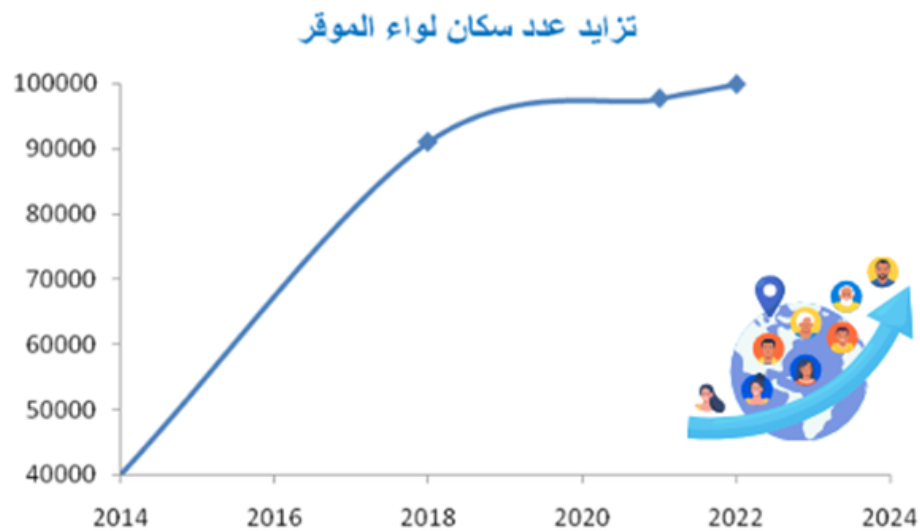
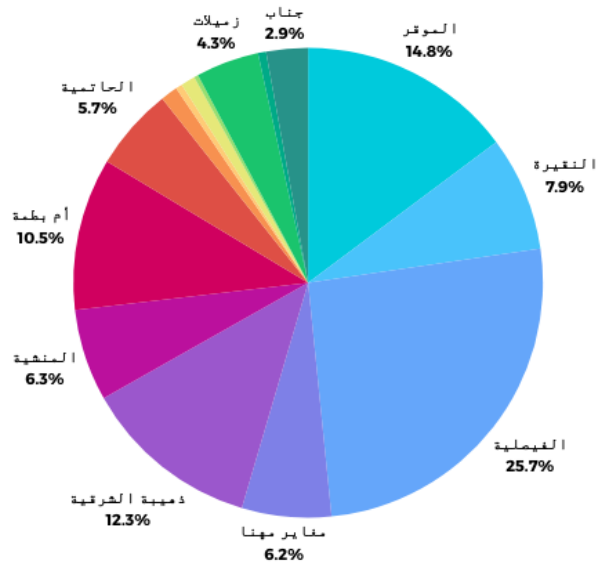
المعلومة	التفاصيل
الموقع	جنوب شرق عمان
اجمالي المساحة	مساحة اللواء 750.8 كم ²
الحدود	الغرب: لواء سحاب، الجريدة، خريبة السوق الشمال: محافظة الزرقاء الشرق: قضاء الأزرق الجنوب: لواء الجيزة
التقسيمات الادارية (لواء، قضاء، بلدية)	لواء
طبيعة التضاريس، المناخ، درجات الحرارة	التضاريس: يوجد مرتفعات وسهول المناخ: صحراوي الى شبه صحراوي درجات الحرارة: 32

2. السكان

اللواء	البلدية	التجمع السكاني	توزيع السكان بحسب الجنس (نسمه)		
			ذكور	إناث	المجموع
بلدية لواء الموقر	الموقر		4333	4024	8357
	النقيرة		2509	1953	4462
	الفصلية		7543	6987	14530
	مغابر المهنا		1772	1704	3476
	ذهبية الشرقية		3688	3238	6926
	المنشية		1842	1726	3568
	أم بطمة		3165	2762	5927
	الحاتمية		2116	1109	3225
	غزالة		362	294	656
	روضة الحسين النموذجية		161	134	259
	حنيفية		332	226	558
	الفالج		79	84	163
	زميلات		1633	819	2452
	المطبة		163	153	316
	جناب		1467	157	1624
المجموع			31165	25370	56535
النسبة المئوية على مستوى اللواء			%55	%45	%100
المحافظة			2547500	2197200	4744700
النسبة المئوية على مستوى المحافظة			%1.22	%1.15	%1.19
المملكة			5,318,037	4,734,963	10,053,000.00
النسبة المئوية على مستوى المملكة			%0.58	%0.54	%1.12

جدول رقم (2) يبين السكان بحسب الجنس في بلدية لواء الموقر .

2. السكان



نسبة الذكور و الإناث



الشكل يبين نسب السكان في بلدية لواء الموقر.

2. معلومات الموارد البشرية

جدول رقم (3) أعداد الموظفين

المؤشر	بلدية لواء الموقر
اعداد الموظفين	366

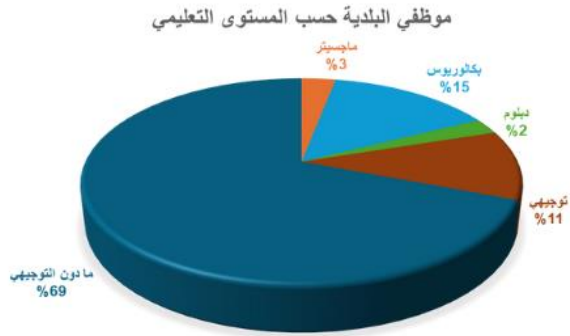
جدول رقم (4) تقسيم موظفي بلدية الموقر بحسب التصنيف

التصنيف	العدد	النسبة
مصنف	1	0.002
مقطوع	109	%30
مياومة	54	%15
عقد مفصل	202	%55
المجموع	366	%100



2. معلومات الموارد البشرية

الجدول رقم (5) تقسيم موظفي بلدية الموقر بحسب المستوى التعليمي



المؤهل العلمي	الماجستير	بكالوريوس	دبلوم	توجيهي	ما دون التوجيهي (ثانوي, إعدادي, ابتدائي, أمتي)
العدد	11	53	9	40	253
النسبة المئوية	3%	15%	2%	11%	69%

الجدول رقم (6) تقسيم موظفي البلدية بحسب سنوات الخبرة

سنوات التعيين	الخبرة في البلدية	العدد
1969 - 1979	36 - 46	لا يوجد
1980 - 1989	26 - 35	لا يوجد
1990 - 1999	16 - 25	40
2000 - 2009	6 - 15	44
2010 - 2018	0 - 5	44
المجموع		128

الجدول رقم (7) تقسيم موظفي البلدية بحسب الجنسية

الجنسية	فلسطيني	مصري	اخرى
العدد	3	4	
النسبة المئوية	0.008	0.010	
العدد			

3. المستوى التكنولوجي والربط بين الدوائر

الجدول رقم (8) مستوى التكنولوجيا والربط الالكتروني في بلدية

المؤشر	القيمة/ المعلومات
عدد اجهزة الكمبيوتر	56
نسبة اجهزة الكمبيوتر الى عدد الموظفين	%30
عدد اجهزة الكمبيوتر المحمول	10
الانظمة المستخدمة في البلدية	oracle
مدى وجود الربط الالكتروني بين الدوائر	متوفر
توفر خدمة الانترنت	متوفر
وجود الموقع الالكتروني	موجود
وجود صفحة على مواقع التواصل الاجتماعي	موجود

4. إحصاءات بلدية لواء الموقر

الجدول رقم (10) الثروة الحيوانية

عدد	نوع المزرعة
20	مزارع ابقار
56	مزارع دجاج لاحم
4	مزارع أغنام
2	مزارع خيول
21	مزارع دجاج بياض
1	مزارع اسماك
4	عيادات خاصة
2	صيدليات خاصة
2	مستودعات خاصة
3	مصانع اعلاف

الجدول رقم (9) الخدمات ضمن بلدية لواء الموقر

الخدمات ضمن بلدية لواء الموقر	
4	أندية رياضية
19	جمعيات خيرية
7	مركز صحي أولي
1	مركز صحي شامل
2	مدارس خاصة
41	مدارس حكومية
2	المؤسسات
67	مساجد
1	أكاديمية
2	مطاعم

4. إحصاءات بلدية لواء الموقر

الجدول رقم (12) المراكز الصحية ضمن بلدية الموقر

نوع البناء	اسم المركز	المنطقة
ملك	مركز صحي الموقر الشامل	الموقر
مستأجر	مركز صحي المنشية	المنشية
مستأجر	مركز صحي المغاير	مغاير مهنا
مستأجر	مركز صحي الحاتمية	الحاتمية
ملك	مركز صحي النقيرة	النقيرة
مستأجر	مركز صحي أم بطمة	أم بطمة
ملك	مركز صحي الفيصلية	الفيصلية
ملك	مركز صحي الذهبية الشرقية	الذهبية الشرقية

الجدول رقم (11) أعداد المدارس الحكومية ضمن بلدية لواء الموقر

الرقم	اسم المنطقة	عدد المدارس
1	الموقر	7
2	المنشية	2
3	الحاتمية	2
4	مغاير مهنا	3
5	النقيرة	5
6	أم بطمة	4
7	الفيصلية	8
8	الذهبية الشرقية	5
15	الزيميلات	2
16	رابية المحارب	1
17	غزالة	1
18	الحنيفية	1
	المجموع	41

4. إحصاءات بلدية لواء الموقر

الجدول رقم (13) عدد الجمعيات الخيرية ضمن البلدية

الرقم	اسم المنطقة	عدد الجمعيات
1	الفيصلية	3
2	النقيرة	3
6	المنشبية	3
9	الموقر	1
10	الذهبية الشرقيه	2
11	الزميلات	1
12	مغاير مهنا	2
13	أم بطمه	3
14	رابية المحارب	1
	المجموع	19

الجدول رقم (14) عدد المساجد ضمن البلدية

الرقم	المنطقة	العدد
1	الموقر	6
2	المنشبية	4
3	مغاير مهنا	4
4	أم بطمة	10
5	النقيرة	7
6	الزميلات	1
7	الفيصلية	18
8	الذهبية الشرقية	11
9	غزالة	1
19	الحاتمية	2
20	قرية الروضة	1
21	الحنيفية	1
22	طريق الأزرق	1
	المجموع	67

4. لجان المجلس البلدي ومهامها

الجدول رقم (15) وجود وفعالية اللجان في
بلدية لواء الموقر

مدى تواجدها في البلدية	التفاصيل	المؤشر
17		عدد اعضاء المجلس البلدي
لا يوجد		عدد اعضاء المجلس المحلي
		لجان المجلس البلدي
✓	الاستملاك والأمولاك: لجنة تعنى بالأمولاك التابعة للبلدية	
✓	التسمية والترقيم: لجنة تهتم بالتسمية والترقيم	
✓	اللوازم والمشتريات: لجنة تعنى بشؤون اللوازم والمستودعات	
✓	شؤون الموظفين: لجنة تهتم بشؤون الموظفين بشكل عام	
✓	المشتريات: لجنة تشرف على مشتريات البلدية	
✓	الثقافية: لجنة تتابع النشاطات الثقافية في البلدية	
✓	العطاءات: لجنة تتابع إجراءات طرح العطاءات الخاصة بالبلدية	
✓	اللوائية: لجنة تتابع قرارات التنظيم خارج حدود تنظيم البلدية.	
X	البيئة والسلامة العامة: لجنة تهتم بشؤون الصحة والسلامة العامة.	
X	تأديب الموظفين المصنفين: لجنة تعاقب الموظفين المصنفين في حالات التجاوز	
✓	تأديب الموظفين غير المصنفين وبعقود: لجنة تعاقب الموظفين غير المصنفين وبعقود	
✓	استلام اللوازم: لجنة تتسلم اللوازم الواردة إلى البلدية.	
		لجان الرئيس
X	لجنة التخطيط: لجنة تهتم بالتخطيط لمستقبل عمل البلدية	
X	لجنة المتابعة: لجنة تتابع عمل لجنة التخطيط	
X	لجنة التنسيق: لجنة تنسق بين مختلف اللجان وأقسام البلدية.	
✓	لجنة متابعة قضايا المحاكم: لجنة تتابع القضايا المرفوعة على البلدية والقضايا التي ترفعها البلدية على المخالفين لدى المحاكم.	

5. التخطيط الاستراتيجي والحضري في البلدية

الجدول رقم 16 يبين مستوى فعالية التخطيط الاستراتيجي والتنموي

قائمة بالخطط التنموية والاستراتيجية التي تم إعدادها للبلدية		
الخطة الاستراتيجية لعام 2018-2021 ✓	1	
الخطة المحلية لإدارة النفايات الصلبة 2023-2028 ✓	2	
secap ✓	3	



**وثيقة الخطة
الاستراتيجية**

الرؤية و الرسالة والقيم

الرؤية

بلدية صديقة للبيئة حاضنة للابداع والابتكار
جاذبة للاستثمار والسياحة معتزة باصالتها
وتاريخها.



الرسالة

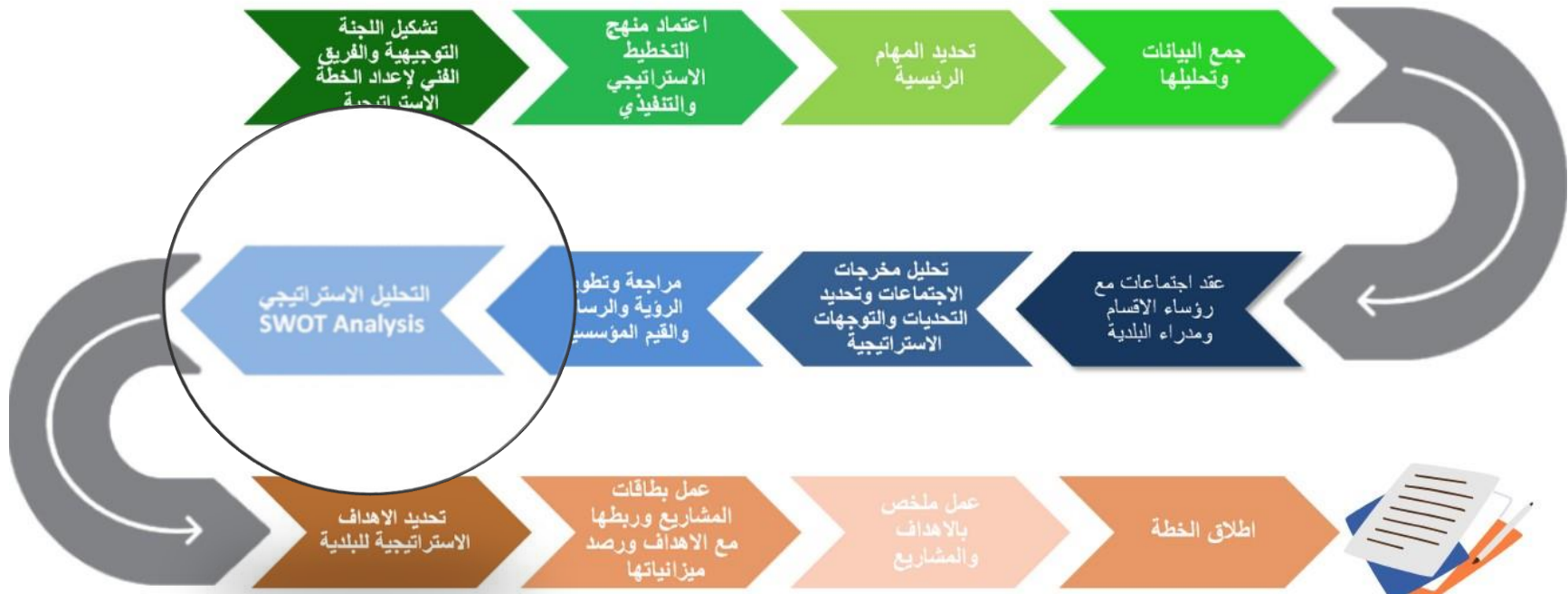
استثمار الخبرات البشرية للارتقاء بالخدمات البلدية
وخلق بيئة مستدامة جاذبة للاستثمار وتبنى الافكار
الخلاقة والابداعية من ابناء المجتمع , تؤمن
بالشراكات بين افراد وهيئات المجتمع متكيفه مع
المناخ مهتمه بالارث محافظه على تراثها المادي
وغير المادي.



القيم

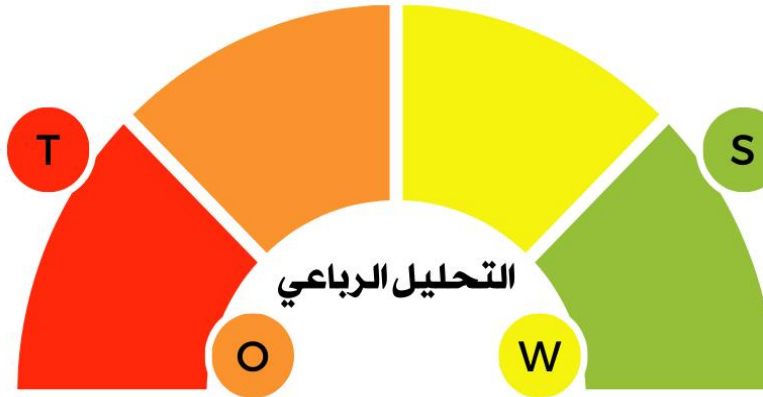
- صناعة القرار
- العدالة والمساواة
- الولاء والإنتماء
- العمل بروح الفريق
- الإبداع والابتكار
- الشفافية
- الأمانة
- المشاركة





وثيقة الخطة
الاستراتيجية

التحليل الرباعي



التحديات

1. عدم استقرار التشريعات الناظمة للعمل البلدي
2. زيادة الكثافة السكانية بفعل الهجرة الداخلية واللجوء السوري.
3. التغير المناخي وانخفاض معدلات الامطار.
4. وجود اليات ثقيلة لنقل المواد من وإلى المصانع مما أدى الى اهتراء الطرق الداخلية.
5. اعمال شركة مياهنا وشركة الكهرباء وشركة اورنج تسبب في خراب البنية التحتية.

الفرص

1. وجود مدرسة مهنية ترفد اللواء باختصاصات مهنية متنوعة.
2. توفر مزارع الثروة الحيوانية.
3. التشاركية مع البلديات الاخرى.
4. وجود العديد من المصانع والشركات.
5. وجود كفاءات علمية وارتفاع نسبة التعليم في اللواء.
6. مجتمع فتي.

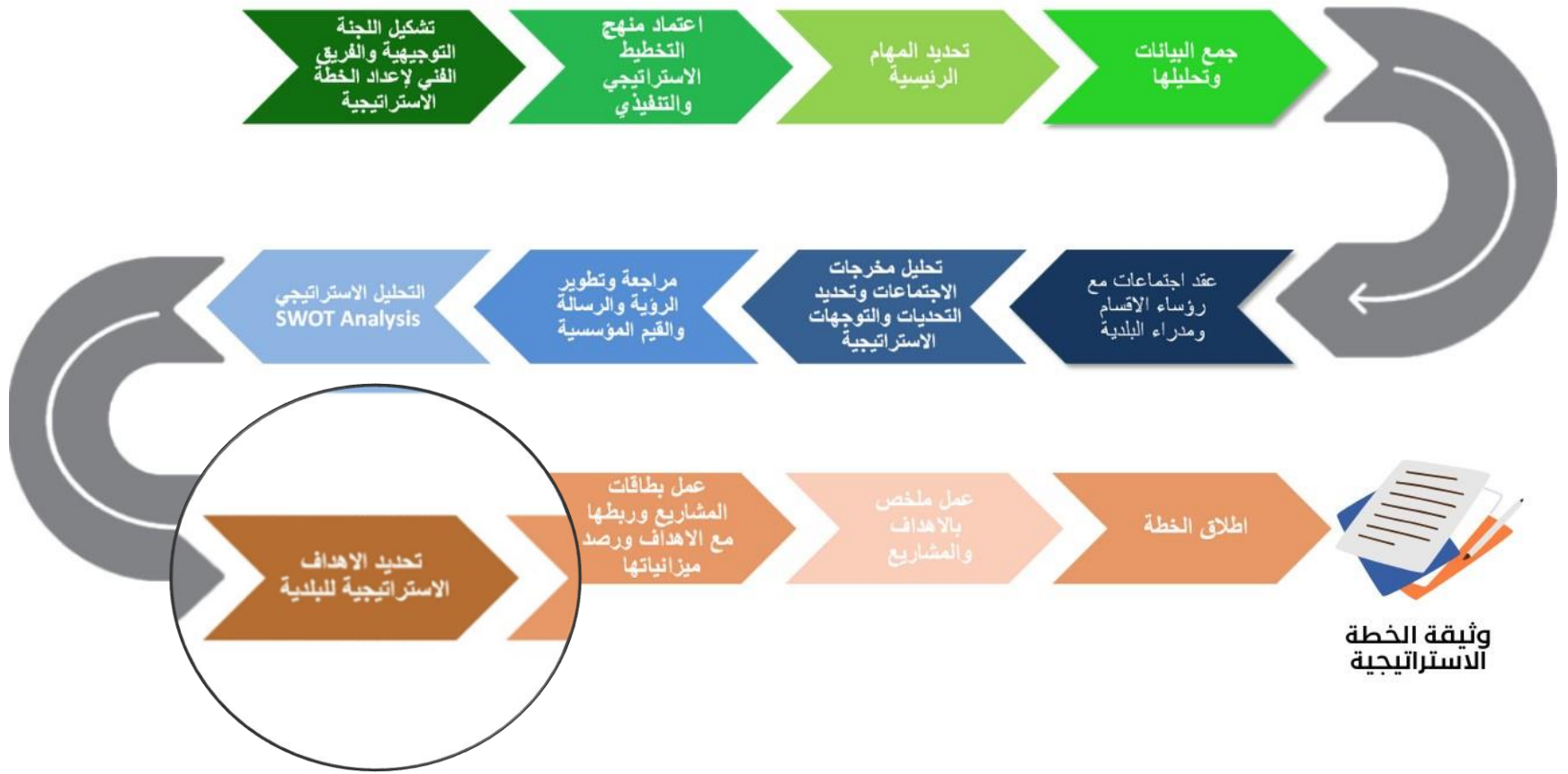
نقاط الضعف

1. ضعف التشاركية مع القطاع الخاص.
2. نقص المشاريع التي تحد من اثار التغير المناخي .
3. قلة الدعم الحكومي.
4. تهالك اسطول الليات وارتفاع تكاليف الصيانة .
5. قلة الوظائف المساندة .
6. عدم وجود مخطط شمولي مما يسبب عشوائية التنظيم وخلل في استعمالات الاراضي .
7. ضعف الموارد المالية والتحصيلات والمنح وغياب الخطط الاستثمارية.
8. عدم وجود خطة ادارة الكوارث والازمات.

نقاط القوة

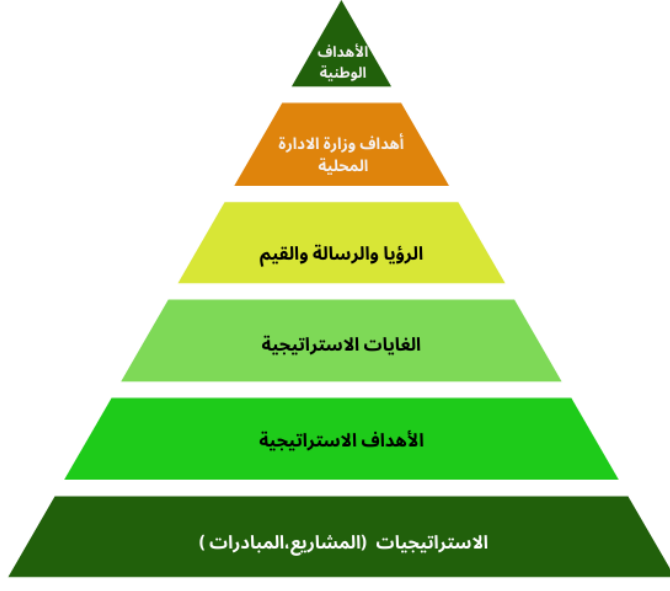
1. وجود أراضي ومباني مملوكة للبلدية لحاجات البلدية والخدمية والاستثمارية .
2. وجود خطط إستراتيجية سابقة.
3. وجود مركز تدريب وتطوير ورفع كفاءات تدريبية للموظفين .
4. موقع جغرافي استراتيجي.
5. تعدد منطقة الموقر ممر للمدينة الجديدة عبر طريق اوتوستراد (الموقر - الأزرق) .
6. يوجد مواقع أثرية وارث حضاري
7. الانضمام الى منظمة اليونسكو لمدن التعلم
8. الانضمام الى ميثاق رؤساء المدن والمحليات العالمي للمناخ والطاقة





الاهداف الوطنية من رؤية الاردن 2025

هرم التخطيط الاستراتيجي في بلدية لواء الموقر



1. تحسين مستوى الخدمات المقدمة للمواطنين والعدالة في توزيعها.

2. خلق بيئة استثمارية جاذبة وقادرة على جذب رؤوس الأموال الأجنبية وتشجيع الاستثمارات المحلية.

3. بناء جيل قادر على الابداع والابتكار ذو إنتاجية مرتفعه.

اهداف وزارة الادارة المحلية

(1) المساهمة في تحقيق التنمية المحلية الشاملة.

(3) الوصول إلى بلدية ذكية.

(8) الوصول إلى مخططات شمولية اقليمية تنموية لبلديات المملكة.

(9) تقليل كلف فواتير الطاقة على البلديات من خلال توفير حلول بديلة.

(10) التحول من نظام ادارة النفايات البلدية القديم الى ادارة النفايات الصلبة الفعال المتكامل المستدام الا من بينيا وصحيا.

غايات البلدية الاستراتيجية 2024-2028





عمل خطة تنفيذية لكل مديرية وقسم
ضمن اهداف الخطة الاستراتيجية



اعداد الوصف الوظيفي للمسميات حسب
الهيكل التنظيمي الفعلي.



ارشفة جميع ملفات البلدية
الالكترونيا



اعداد كل ما يلزم من دراسات الجدوى ودراسات السوق
للاستثمار في المشاريع الاستثمارية والتي تضمن اشراك
القطاع الخاص



عمل لجنة لمتابعة وتنفيذ الخطة الاستراتيجية



اقامة شراكات مع البلديات المجاورة



التوصيات



شكرا احسن استماعكم





بلدية سهل حوران وحدة التنمية المحلية



• تقع بلدية سهل حوران شمال المملكة الاردنية الهاشمية ضمن محافظة اربد ,لواء الرمثا

• وتضم البلدية اربع قرى وهي (الطره,الشجرة,عمراره الذنيبة)

• تأسست عام 2000م بعد دمج البلديات

الهدف من اعداد الخطة الاستراتيجية للبلدية:

تسعى الخطة الاستراتيجية وخطة التنمية المحلية الى التوظيف الامثل للموارد المحلية وتحقيق افضل العوائد البلدية من خلال تعزيز الشراكة مع القطاع الخاص ، كما تعزز من كفاءة البلديات وربطها في اطار تشاركي مع القطاع الخاص, والمساعدة في تنفيذ مشاريع استثمارية, تنموية, وخدمية قابلة للتحقيق وتعود بالنفع للبلدية والمجتمع المحلي.

عرض المنهجية المتبعة لاعداد الخطة الاستراتيجية بالتعاون مع مشروع المدن الرابطة:

أولاً:

تم الدعوة من مشروع المدن الرابطة لتشكيل لجان مساندة لوحددة التنمية لتكون حلقة وصل ما بين البلدية والمجتمع المحلي وتمثل القطاعات الادارية الاخرى مثل الفريق الاستراتيجي الفني للبلدية واللجنة التوجيهية للبلدية, وهم مجموعة من البلدية وممثلين عن المجتمع المحلي والقطاعات الاخرى.

ثانياً:

قام فريق وحدة التنمية بجمع البيانات من مصادرعا الرئيسية ومن ثم تحليلها وترتيبها في قواعد بيانات كبيانات احصائية, حيث تم مخاطبة الدوائر الحكومية بكتب رسمية لجمع البيانات مثل اعداد ومعلومات عن المراكز الصحية, والمدارس الحكومية والخاصة ورياض الاطفال,..... وغيرها.

عرض المنهجية المتبعة لاعداد الخطة الاستراتيجية بالتعاون مع مشروع المدن الرابطة:

ثالثاً:

تم عقد اجتماعات ولقاءات ما بين فريق وحدة التنمية والمجلس البلدي واللجنة التوجيهية والفريق الاستراتيجي وممثلين عن المجتمع المحلي, وايضاً بحضور متصرف لواء الرمثا والمجلس التنفيذي وممثلين عن القطاعات الاخرى, وذلك من اجل اعداد دليل الاحتياجات لمنطقة سهل حوران حيث كانت نتيجة هذا الاجتماع الحصول على مخرجات تعنى بأفكار ومقترحات لمشاريع استثمارية, تنموية , وخدمية لأهالي المنطقة. وتم ايضاً تحديد نقاط القوة والضعف للمنطقة, والاستماع لبعض الشكاوى والمقترحات التي تعود بالنفع للمنطقة.

رابعاً:

قام فريق وحدة التنمية اعداد استبيان الكتروني و ورقي لمحاو واهداف دليل الاحتياجات وتم نشره على صفحة الفيسبوك التابعة للبلدية, وتم ترتيب نتائجه و اعطاء الاولوية لكل محور.

منهجية التخطيط الاستراتيجي لبلدية سهل حوران

اجتماعات أولية
بين أعضاء وحدة
التنمية المحلية في
البلدية

لقاءات مع
ممثلين عن
المجتمع
المحلي

تحديد نقاط
الضعف،
القوة،
التحديات،

تحليل الموارد
البشرية
والتحليل البيئي

تحديد الشركاء
والتحاور معهم

الرؤيا

صورة المستقبل كما
تراها البلدية

الرسالة

سياق لبناء جميع الاهداف
والاجراءات الخرى

القيم الجوهرية

المبادئ التوجيهية
للبلدية

اظر العمل:

- بطاقة الاداء المتوازن
- مؤشرات الاداء الرئيسية KPIs
- مؤشرات سير تنفيذ المشاريع M-PMS
- مؤشرات ونسب الاتحراف عن الهدف
- التحليل الرباعي SWOT

أهداف
الخطة

خريطة
الخطة

الأولويات

الترتيب

المبادرات

التنفيذ

برامج تنفيذ الخطة الاستراتيجية (2023-2026)

- تصميم البرامج لتحقيق الأهداف الاستراتيجية الرئيسية للبلدية.
- تتضمن البرامج أهداف فرعية تساهم في تحقق الهدف الرئيسي.
- البرامج والأهداف مرتبطة بمؤشرات أداء.
- يندرج تحت كل هدف فرعي مجموعة الإجراءات (مشاريع) لتحقيق الأهداف الفرعية.
- إيجاد برنامج متخصص بالمشاريع التنموية الاستثمارية.

Local Development Strategies الخطط الاستراتيجية للبلديات

Home ► Network MENA

26

members

4

events

1

topic

Joined ▼

See group information

Stream

Sessions

Library

Members

Overview

Manage members



Add images

Add Video

Add documents

Group members ▼

Post

<https://community.connective-cities.net/en/group/224/stream>