



الجمعية الملكية لحماية الطبيعة

The Royal Society for the Conservation of Nature



EXPLORING & BUILDING PATHWAYS TO NATURE

2nd October 2023



الجمعية الملكية لحماية الطبيعة

The Royal Society for the Conservation of Nature



مؤسسة وطنية غير حكومية (NGO) مستقلة، تأسست عام 1966 ، تحت رعاية الملك الراحل الحسين بن طلال طيب الله ثراه.

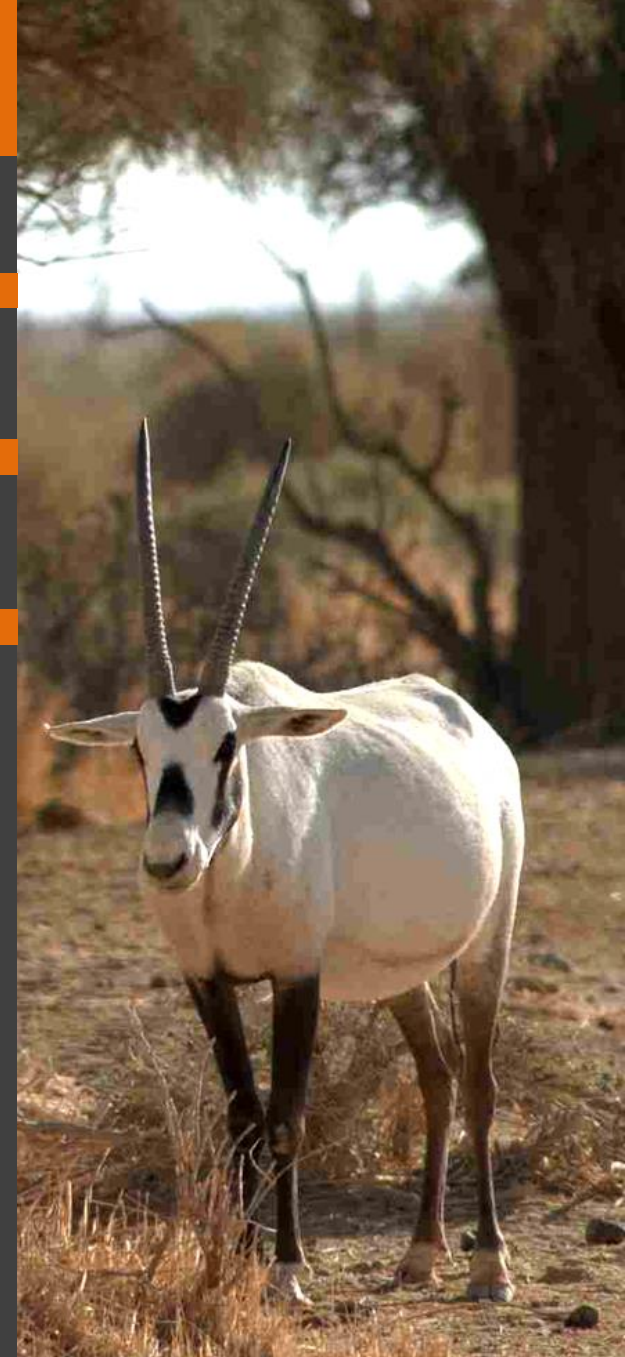
مفوضة من قبل الحكومة الأردنية بحماية الحياة البرية و التنوع الحيوي و هي مسؤولة عن إنشاء و إدارة المحميات الطبيعية في الأردن.

وقد كسبت الجمعية شهرة عالمية وذلك لريادتها في تكامل برامج حماية الطبيعة مع التنمية الاقتصادية الاجتماعية.

RSCN is an independent, non-government, national organization. Established in 1966 under the patronage of His Majesty the late King Hussein.

Given the responsibility by the Jordanian Government to protect Jordan's natural heritage, through establishing and managing all protected areas in Jordan.

RSCN has gained a wide global fame for its work in integrating nature conservation programs with socio-economic development, for the benefit of both "Nature and People".





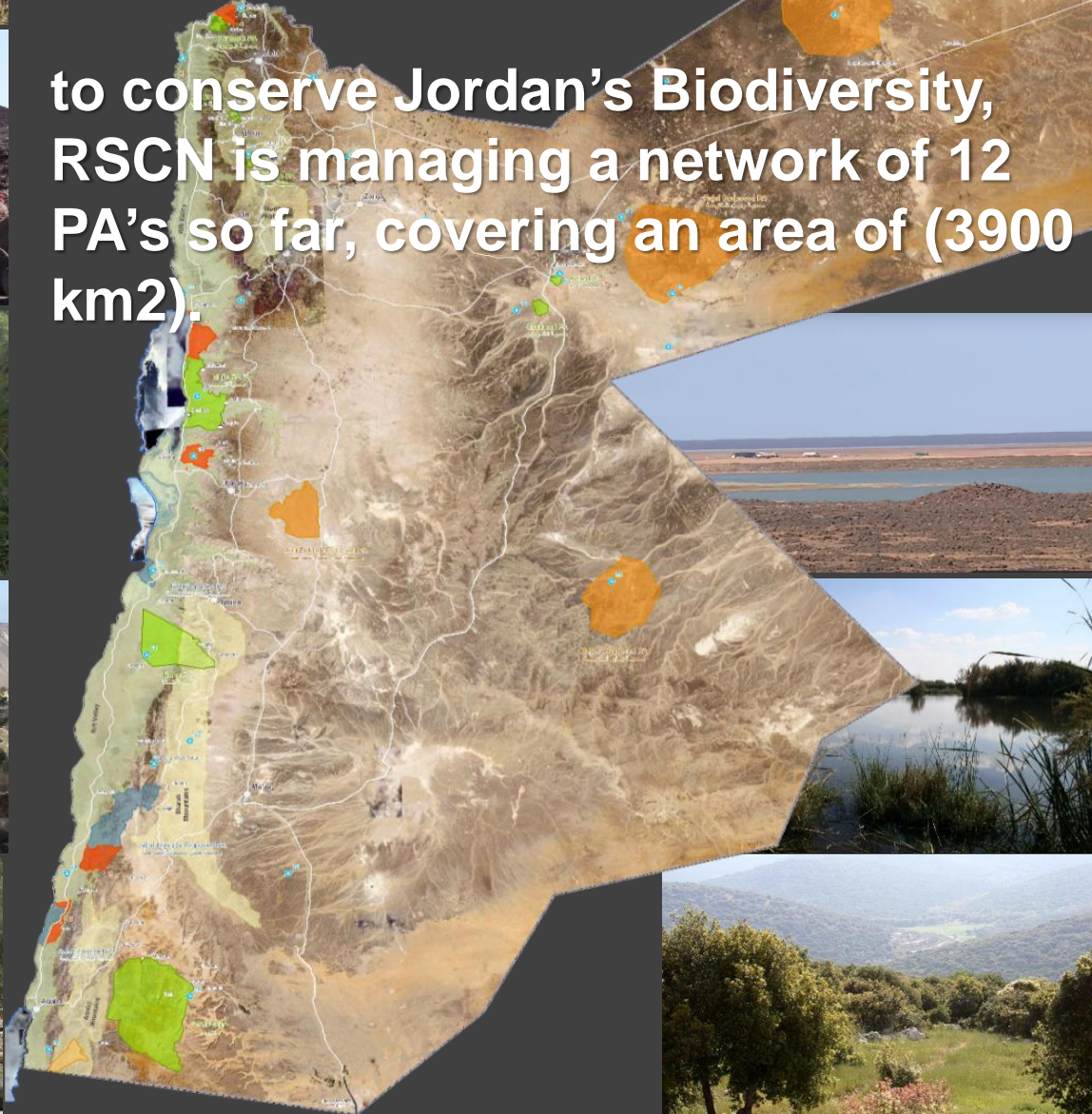
تعمل الجمعية على حماية التنوع الحيوي من خلال:

RSCN protects Biodiversity by:



إنشاء وإدارة شبكة وطنية من المناطق المحمية الطبيعية لحماية
الأنظمة البيئية و الموائل الطبيعية في الأردن، حيث تم تأسيس 12
محمية حتى الآن تغطي مساحة (3900 كم2).

to conserve Jordan's Biodiversity,
RSCN is managing a network of 12
PA's so far, covering an area of (3900
km2).





تطبيق القوانين التي تحافظ على الأحياء البرية وتنظيم صيده، و التجارة بالأنواع المهددة.

Enforcing governmental laws:
to protect wildlife from illegal hunting and illegal trade.



RSCN have the responsibility to :

- regulate hunting.
- issue hunting license.
- issue **CITES** permits.
- patrolling programs.

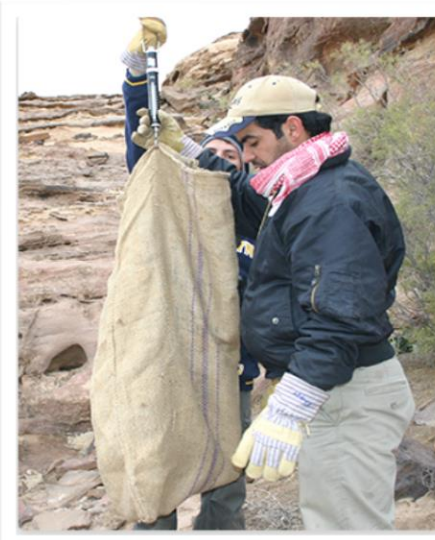
CITES: (the Convention on International Trade in Endangered Species of Wild Fauna and Flora)

Nature Conservation Monitoring Center

Conducting research: to provide
a scientific national database to
aid conservation efforts.

مركز مراقبة التنوع الحيوي

القيام بالدراسات والأبحاث المتخصصة وذلك من أجل
توفير قاعدة علمية لكافة خطط وبرامج حماية الطبيعة في
الأردن



الأكاديمية الملكية لحماية الطبيعة Royal Academy for Nature Conservation

التدريب وبناء القدرات على تقنيات حماية الطبيعة
وإدارة برامج التنمية الاقتصادية الاجتماعية والخدمات
المتصلة بها بما فيها السياحة البيئية.

**Providing training and capacity
building programs, for national and
regional organizations working in the
field of nature conservation.**



السياحة البيئية

Eco-Tourism



السياحة البيئية

هي السياحة المسؤولة بيئياً للأماكن الطبيعية بهدف الاستمتاع و تقدير الطبيعة و المعالم التراثية المرتبطة بها، و التي تساهم في المحافظة عليها، بأقل تأثير عليها، مع توفير الفائدة للسكان المحليين من خلال الشراكة الاقتصادية الاجتماعية.

Eco-Tourism

Environmentally responsible travel and visitation to natural areas, in order to enjoy and appreciate nature (and any accompanying cultural features, both past and present) that promote conservation, have a low visitor impact and provide for beneficially active socio-economic involvement of local peoples.

(IUCN - 1996)



Why Eco-tourism? Our goals for eco-tourism

لماذا السياحة البيئية؟ أهداف السياحة البيئية

حماية الطبيعة
Nature Conservation

مساعدة الناس
Helping Local people

الوعي البيئي
Raising Awareness



تأمين دخل مادي لدعم برامج
حماية الطبيعة.

to generate income to
support nature protection.

إيجاد فرص عمل لسكان المجتمعات المحلية
في المناطق المحيطة بالمحميات، لتغيير
سلوكهم تجاه حماية الطبيعة.

to create nature based jobs
and change attitudes
towards conservation.

زيادة الوعي البيئي لدى الناس لفهم و
تقدير التراث الطبيعي.

to help people understand
and value their natural
heritage.

نشر الوعي البيئي

حول قضايا حماية الطبيعة بين فئات المجتمع المختلفة، مع التركيز على طلبة المدارس من خلال تحسين التعليم البيئي و ادخال مفاهيم التنوع الحيوي للمناهج المدرسية، وتطوير برامج تعليم بيئي في المحميات الطبيعية.

Developing a national environmental education program, targeting students, for future support.

**Azraq Educational
Toys Workshop**

الألعاب التعليمية



Helping Nature .. Helping People

مشاريع التنمية الاقتصادية الاجتماعية

تحقيق منافع اقتصادية واجتماعية للمجتمعات المحلية التي تعيش
حول المحميات الطبيعية من خلال تطوير فرص عمل من برامج
السياحة البيئية والحرف اليدوية والمشاريع الاقتصادية المتنوعة
التي تطورها الجمعية حول المحميات.

Socio-economic development:

to create job opportunities through
eco-tourism, craft production and other
nature-based businesses. For local
communities living around the PA's.





محمية غابات عجلون
Ajloun Forest Reserve

برية الأردن
Wild Jordan



محمية فانا للمحيط الحيوي
Dana Biosphere Reserve

برية الأردن
Wild Jordan



برية الأردن
Wild Jordan



برق فنان البيئي
Feynan Ecologie

مشغل فنان للحداد



محمية فانا للمحيط الحيوي
Dana Biosphere Reserve

برية الأردن
Wild Jordan



مشغل صناعات تجفيف الفواكه
Dana Fruit Drying Workshop

برية الأردن
Wild Jordan



مشغل السيراميك
Ceramics Workshop

برية الأردن
Wild Jordan



مشغل الفضة
Silver Making Workshop

برية الأردن
Wild Jordan



محمية غابات عجلون
Ajloun Forest Reserve

برية الأردن
Wild Jordan

بيت الصابون
The Soap House



محمية غابات ديبين
Dibeen Forest Reserve

برية الأردن
Wild Jordan

مشغل حرفته والتجارة
Market Proficiency Workshop



محمية الموجب للمحيط الحيوي
Mujib Biosphere Reserve

برية الأردن
Wild Jordan

مشغل فواكه الجوز
Madrasa Fruits Workshop



محمية غابات ديبين
Dibeen Forest Reserve

برية الأردن
Wild Jordan

مشغل الحرفات
Dabeen Crafts Workshop



دكان الطبيعة Nature Shop



Eco-tourism Trails

الممرات السياحية



Eco-tourism Trails

الممرات السياحية



Eco-tourism Trails

الممرات السياحية



محمية غابات عجلون

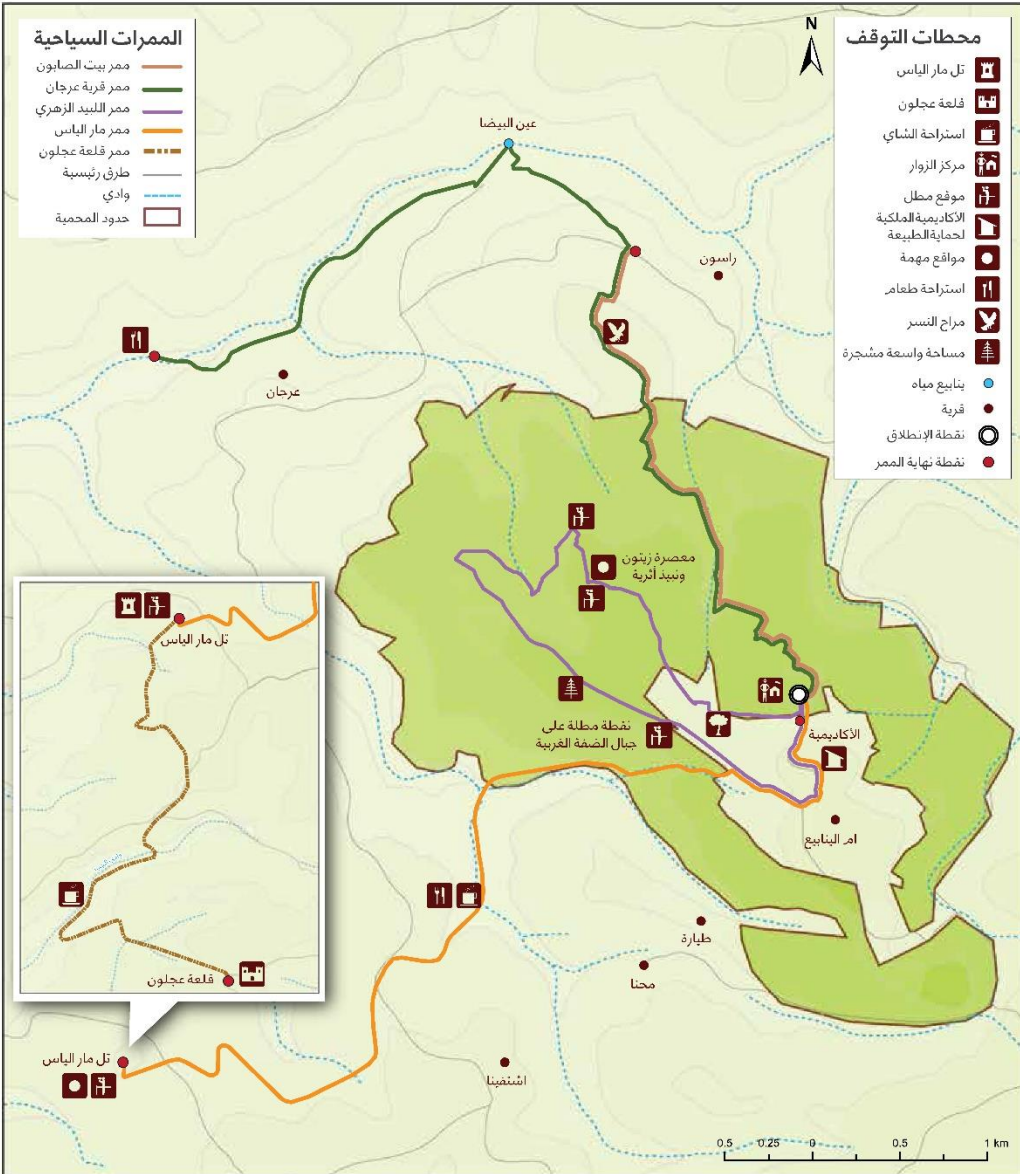
مُتَنَفِّسك الأَخْضَر

الممرات السياحية

- ممر بيت الصابون
- ممر قرية عرجان
- ممر اللبيلد الزهري
- ممر مار الياس
- ممر قلعة عجلون
- طرق رئيسية
- وادي
- حدود المحمية

محطات التوقف

- تل مار الياس
- قلعة عجلون
- استراحة الشاي
- مركز الزوار
- موقع محط
- الأكاديمية الملكية
- لحماية الطبيعة
- مواقع مهمة
- استراحة طعام
- مراح التنس
- مساحة واسعة مشجرة
- نبابيع مياه
- قرية
- نقطة الإنطلاق
- نقطة نهاية الممر



تبعد عجلون عن عمان حوالي 85 كم، وتستغرق الرحلة حوالي ساعة و 15 دقيقة من عمان إنطلاق إلى خزيتي سالكاً الطريق الدائري (شارع الأردن) بمجرد وصولك إلى جرش، إنبع شواخص الطريق التي تشير إلى عجلون.

ادخل مدينة عجلون وعند دوار عجلون إستمر بالمسير بشكل مستقيم نحو إشتيفينا 5 كم من دوار عجلون ستجد تقاطع إشتيفينا على مفترق الطرق، إنبع يساراً باتجاه محمية غابات عجلون. واتبع الشواخص إلى الموقع.

ممر الأيل الأسمر

(مناج على مدار العام)



برفقة دليل أو بدون دليل
مستوى الصعوبة: سهل
المسافة: 2 كم
الوقت: أقل من ساعة
حجم المجموعة: من 4 إلى 20 شخص

وصف الممر

هذا الممر التاريخي المصير يبدأ من العثريف ويوفر مناظر طبيعية وحلابة للمحمية بالقرب من منطقة الأكواف والخير مسجد معصرة تيب حجرة غديما، وفي ساعات الصباح يمكن مشاهدة أيل الأسمر قبل العودة إلى مركز أروار.

ممر بيت الصابون

(مناج على مدار العام،
مأخذا شهر رمضان)



برفقة دليل فقط
مستوى الصعوبة: متوسطة
المسافة: 6 - 7 كم
الوقت: 2 - 3 ساعات
حجم المجموعة: من 4 إلى 20 شخص

وصف الممر

يبدأ الممر من مركز زوار محمية غابات مجلون متشبا على الأعدار وصولاً إلى قرية رأسون المجاورة. حيث يفوتك الممر عبر الغابات الكثيفة الممتلئة بشجر البودف والبطح وشجر القيقب، يمكنك أن تتبع طريقاً صغيراً عبر مناظر يؤدي إلى آثار معصرة تيب قديمة واستيطانك مشاهدة أشجار القيقب الأحمر في المحمية. وأنت في طريقك إلى الوادي وفي يوم صاف قد تتمكن من رؤية قمة جبل الشيخ المغطاة بالثلوج في جنوب سوريا. حيث يرتفع الممر إلى 1100 متر فوق سطح البحر عند نقطة مراح الترس ويصل بك بعد ذلك حيث الهابة في قرية رأسون ومن هناك يمكنك العودة بالسيارة أو الصابون إلى بيت الصابون في ميس الأكااديمية الملكية لحماية الطبيعة حيث تشاهد الطريقة التقليدية التي تنجها سميات القرية في صنع الصابون من زيت الصابون المحلي.

ممر قرية عرجان

(مناج على مدار العام،
مأخذا شهر رمضان)



برفقة دليل فقط
مستوى الصعوبة: متوسطة
المسافة: 12 كم
الوقت: 6 ساعات
حجم المجموعة: من 4 إلى 20 شخص

وصف الممر

يبدأ الممر من مركز زوار محمية غابات مجلون وصولاً إلى نقطة نهاية بيت الصابون من ثم يأخذك الممر عبر الواديان المشجرة والسرايين الخضراء المورقة في قرية عرجان. مما يتيح لك فرصة اكتشاف نطق الحياة الريفية الموجود في المنطقة. وخلال الممر، يمكنك مشاهدة اصطفاق أشجار الجوز على طول نبع المياه والتي تشكل مشهداً في غاية الجمال، بالإضافة إلى الجدران الحجرية وخطوات المياه القديمة التي كانت تستخدم قديماً من قبل السكان المحليين لتلخخ الحبوب بالإضافة إلى شجرة الجوز الجوفاء. بعدها، سوف تستمتع بوجبة تقليدية لتبدأ في سبتان مليء بأشجار التين والقرمان والقناص والمشمش. وفي آخر جزء من الممر، سوف تمر بين أشجار الزيتون التي تعود إلى أيام إمبراطورية الرومانية.

ممر اللبيد الزهري

(مناج على مدار العام،
مأخذا شهر رمضان)



برفقة دليل فقط
مستوى الصعوبة: متوسطة
المسافة: 5 كم
الوقت: 3 - 4 ساعات
حجم المجموعة: من 4 إلى 20 شخص

وصف الممر

سنتي هذا الممر على إسم زهرة "البيد الزهري" التي يمكن مشاهدتها في جميع أنحاء الممر في فصل الربيع. يعبر الممر غابات كثيفة وسرايين ومرارح وفري داخل وخارج المحمية بالإضافة إلى ذلك يعكس هذا الممر رؤية مناظر جميلة لكثافة القرية وسوريا وتريف الأرومي.

في منتصف الطريق تقريباً، ستشاهد معصرة السيد والزيتون التي تعود إلى العصور البيزنطية والرومانية. وقبل الوصول إلى نهاية المسار، استرخ داخل فسفقا عن الراحة تحت ظل شجرة العاكون الكبيرة. في كل موسم تستطيع التمتع بتوقع سائلي مختلف.

*الجزء الأول من الممر عبارة عن مرتفع عالي والجزء الثاني منه منحدر حاد لذلك يشطلب مستوى عالي من اللياقة البدنية.

ممر مار الياس

(مناج على مدار العام،
مأخذا شهر رمضان)



برفقة دليل فقط
مستوى الصعوبة: متوسطة
المسافة: 8.5 كم
الوقت: 4 ساعات
حجم المجموعة: من 4 إلى 20 شخص

وصف الممر

يفوتك الممر الذي يبدأ من مركز أروار، إلى آثار كنيسة مار الياس التي تعتبر واحدة من أقدم الكنائس في الأردن. حيث سميت الكنيسة بهذا الإسم نسبة إلى النبي الياسن لو إيا. بأحدك الممر عبر مجموعة من سرائين التين والإحاصي وبين غابات السنديان وأشجار الترامولة وسروج معلولة بالزهري.

تنتشلح مع الوادي الجدران الحجرية المستديرة، التي تحمي سرائين المرارعين من أمطار قشتة ومن الحناظر البرية.

استرخي في الظل مع كوب من الشاي قبل التسليق إلى قمة التلة التي توفر مناظر رائعة للمنطقة المحيطة.

ممر قلعة عجلون

(مناج على مدار العام،
مأخذا شهر رمضان)



برفقة دليل فقط
مستوى الصعوبة: صعب مع منحدرات
المسافة: 9.5 كم من مار الياس
الوقت: 4 ساعات من مار الياس
حجم المجموعة: من 4 إلى 20 شخص

وصف الممر

تبدأ ويؤنك إلى مار الياس، لذلك الجوار بإستمرار بهذا الممر العالي والتدري وادي بأحدك عبر البيوت ومجموعة من المزارع الصغيرة والبيدات القريبة في طريقك إلى قلعة عجلون التي بنيت بين 1184-1188 في عهد صلاح الدين الأيوبي. في الجزء الأول من الممر يمكنك أن تتلح بالمناظر الخيبيبة الحسنة الغربية وسوريا قبل تروك إلى وادي حلي، بالأشجار وفي نهاية الوادي، حد فسفقا من القران تحت ظل واحدة من أقدم أشجار القطن في المنطقة.

أما بالنسبة للدرجة النهائية الصعبة والشاقة فلا تترحم من سعورها لأن مكافأها ستكون الوصول إلى قلعة الرقعة والمناظر الخلابة التي تصاحبها. يشمل الممر ودية حدابة الرمالات.

إستل من مواصفاتك للعودة عند حجز أي من المصبرات بإستثناء ممر الأيل الأسمر وممر السيد الزهري.

مواقع قريبة للزيارة

الأكاديمية الملكية لحماية الطبيعة



تقع القرب من محمية غابات عجلون، وقام ولي العهد الامير الحسين بافتتاحها في عام 2015 كتطور طبيعي لبرنامج التدريب الإقليمي للجمعية، ويهدف إلى إعداد المركز الأول في المنطقة العربية المتخصص في التدريب وبناء القدرات على تقنيات حماية الطبيعة وإدارة برامج التنمية الاقتصادية والاجتماعية والخدمات المتصلة بها بما فيها السياحة البيئية. خلق المزيد من فرص العمل.

أم قيس



(60 كم) إلى الشمال من محمية عجلون تقع أم قيس، وهو موقع روماني آخر مشهور في الأردن ويطل على الحدود الشمالية مع سوريا وهضبة الجوانن وبحيرة طبريا.

جرش



(22 كم شرق عجلون) تعتبر مدينة جرش التي تقع في شمال الأردن ثاني أهم موقع سياحي في الأردن، فقد كانت جزء من المدن التاريخية الرومانية العشرة (ديكابولس).

ومن أهم معالم مدينة جرش المدرج الجنوبي ومعبد أرتميس.

مار الياس



يقع تل مار الياس بالقرب من أطال قرية لستب. أما التسمية فيعتقد أنها ارتبطت باسم النبي الياس عليه السلام. كما ويعتقد أن هذا المكان كان يسمى سابقاً بمنطقة تشبي والتي تمثل مسقط رأس النبي الياس وهو موطن من جلعاد في شرق الأردن. بُنيت حقيقة الأهمية الدينية لهذا الموقع بعد أن تم اكتشاف الكنيستين اللتين بُنيتا على التل (أعلى التل) في نهاية العهد البيزنطي.

قلعة عجلون



(14 كم) تُعرف قلعة عجلون محلياً بقلعة الرنحس، وبناها عز الدين أسامة، ابن أخ صلاح الدين في عام 1184 ميلادي، وتعتبر القلعة مثالا للعمارة الإسلامية، وتستطيع من أعلى القلعة رؤية إطلالة على وادي الأردن.



تخطيط و إدارة السياحة البيئية

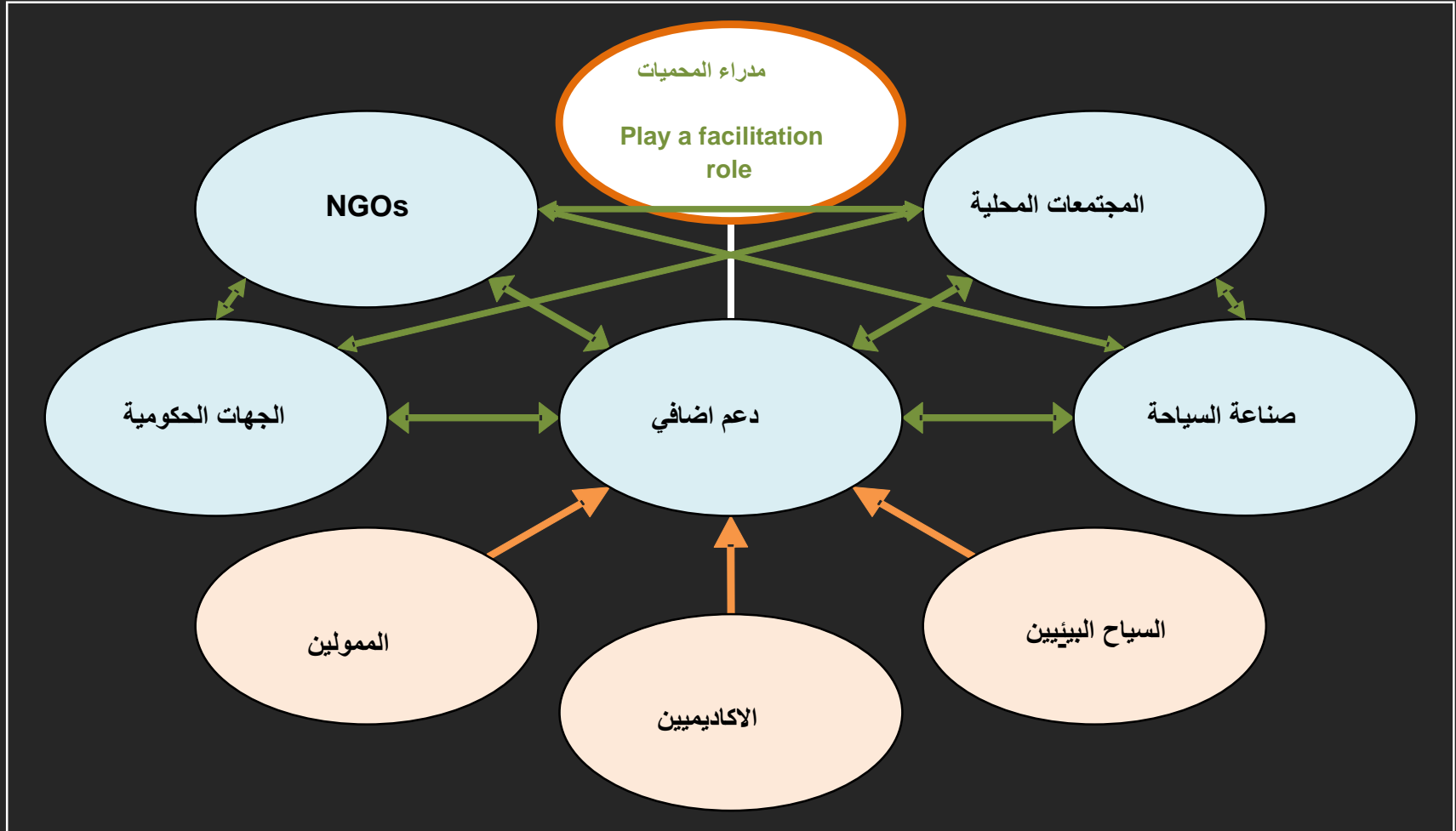
Ecotourism Planning and Management



يجب أن تحقق السياحة البيئية ما يلي:

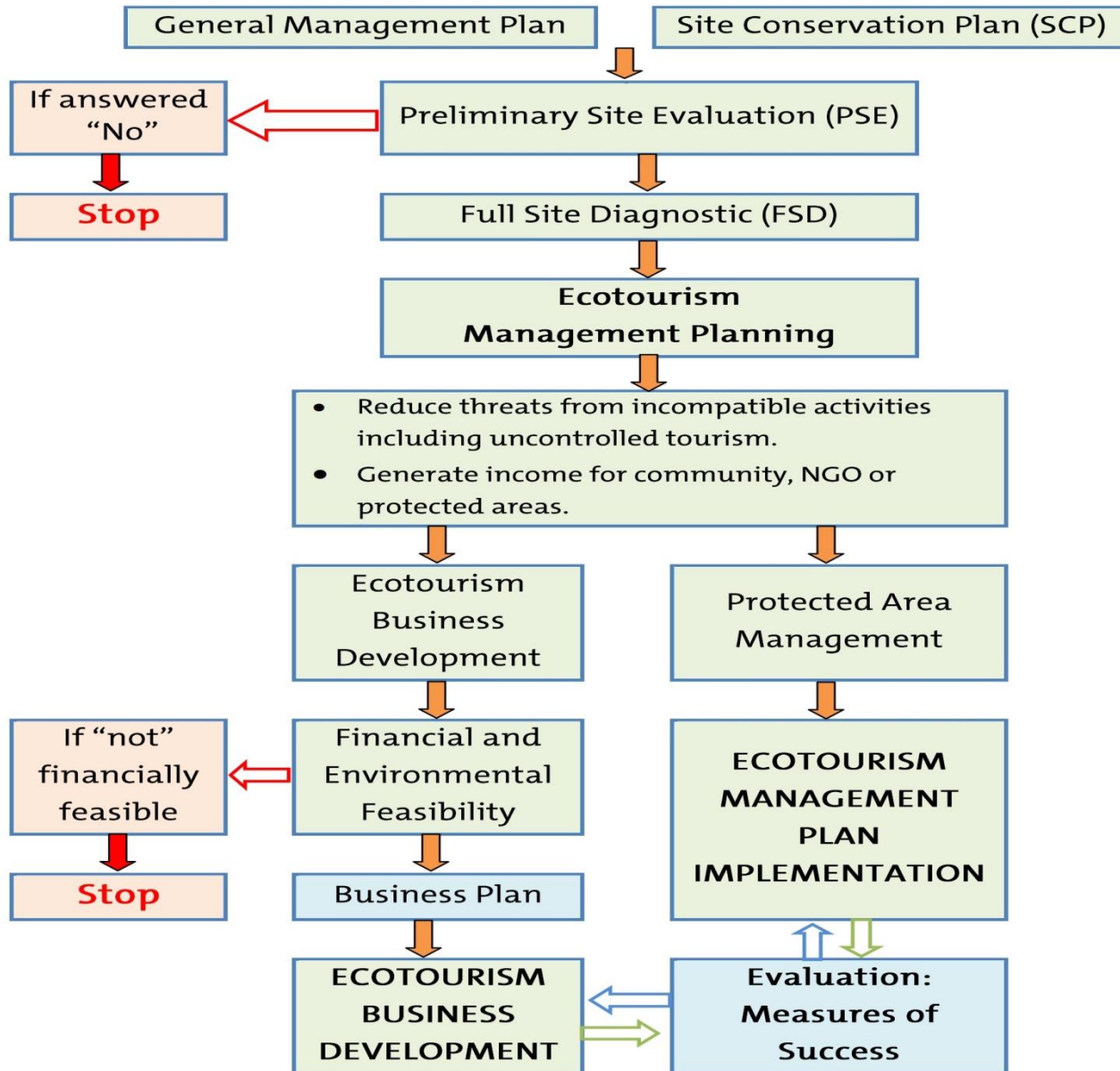
- عدم وجود أي أثر سلبي على المصادر الطبيعية للمنطقة المحمية.
- إشراك أصحاب القرار في جميع مراحل التخطيط و التطوير و التنفيذ و المراقبة.
- احترام عادات و تقاليد المجتمعات المحلية.
- تأمين دخل مادي مستدام للمجتمعات المحلية و باقي الشركاء.
- تأمين دخل مادي لدعم برامج الحماية في المناطق المحمية.
- توعية جميع الشركاء عن دورهم في عملية الحماية.

المشاركون (الشركاء) في تطوير السياحة البيئية



نجاح تطوير السياحة البيئية بحاجة إلى شراكة تفاعلية بين جميع الأطراف

Ecotourism Management and Development Planning Process



(Social) Enterprise or charity / community based organizations

ريادة الأعمال الاجتماعية من أجل التغيير المحلي

Mission Statement

بيان المهمة

Key-Partners الشركاء الرئيسيين	Key Processes العمليات الرئيسية	Value Proposition موقع ذو قيمة	Key-Products & -Services المنتجات الرئيسية و -خدمات	Customers عملاء
	Key Resources الموارد الرئيسية		Channels قنوات الاتصال	Beneficiaries المستفيدون

Cost-Driver

المصاريف

Revenue-Driver

الإيرادات

Customer & Beneficiary Input

مدخلات العميل والمستفيد

KPI (Key Performance Indikator)

(مؤشر الأداء الرئيسي)

Social & Environmental Impact / Impact on Beneficiaries

التأثير الاجتماعي والبيئي / التأثير على المستفيدين